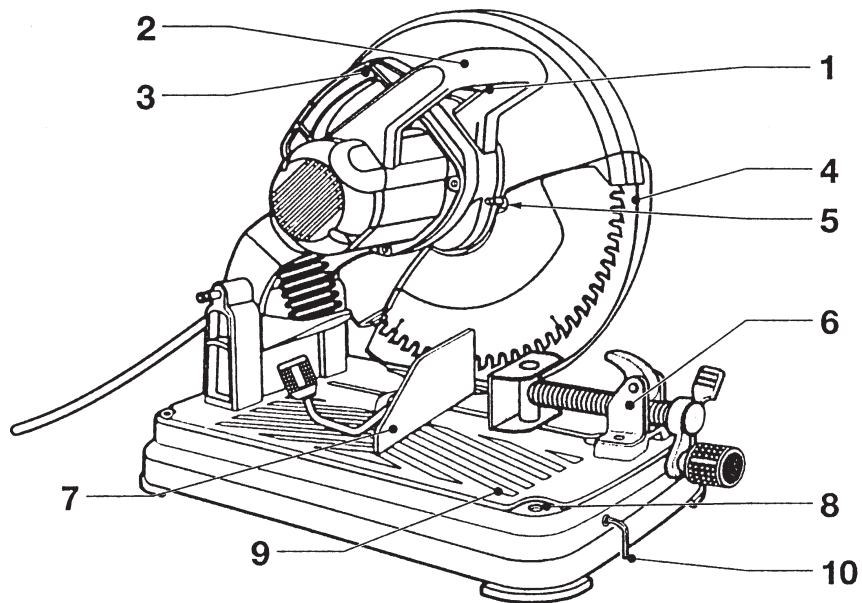


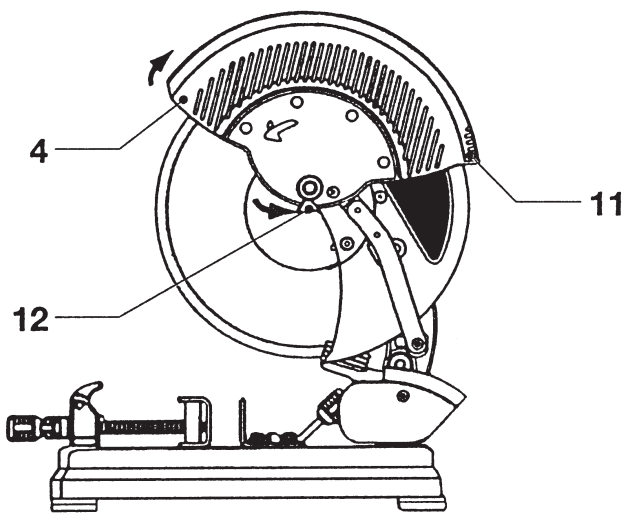
---

# **DEWALT**

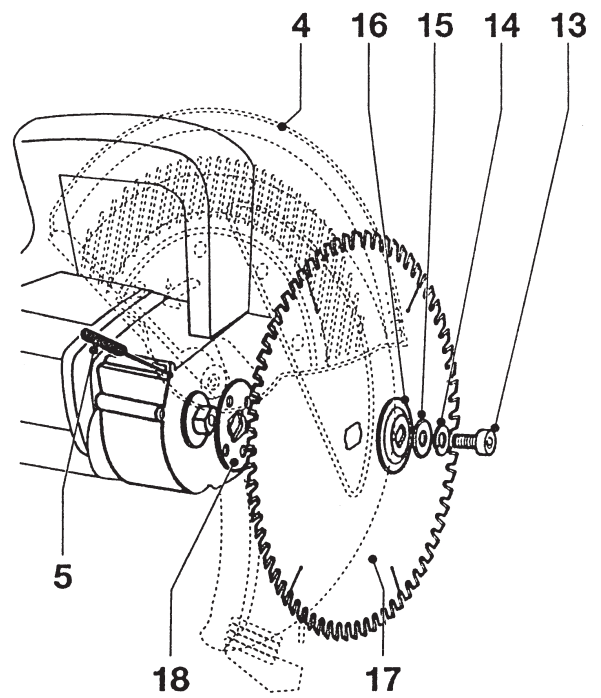
---



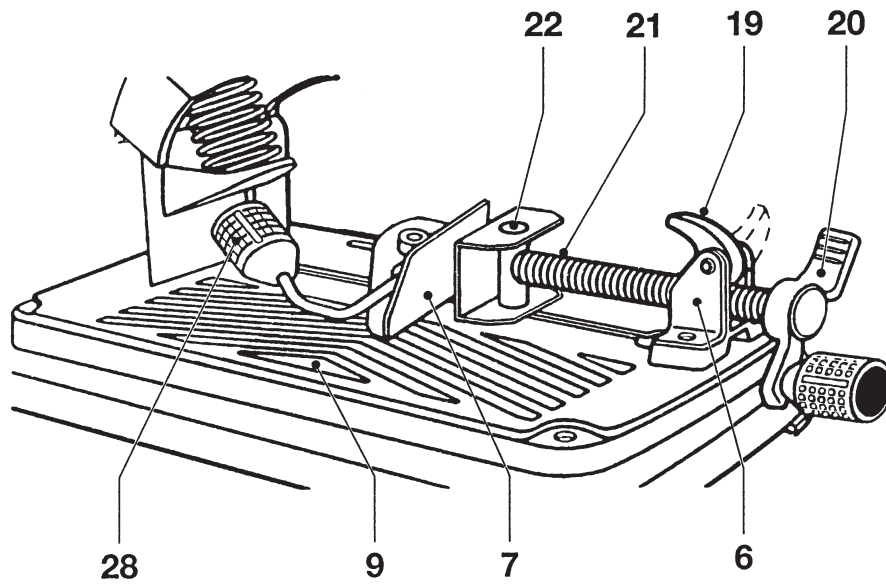
**A**



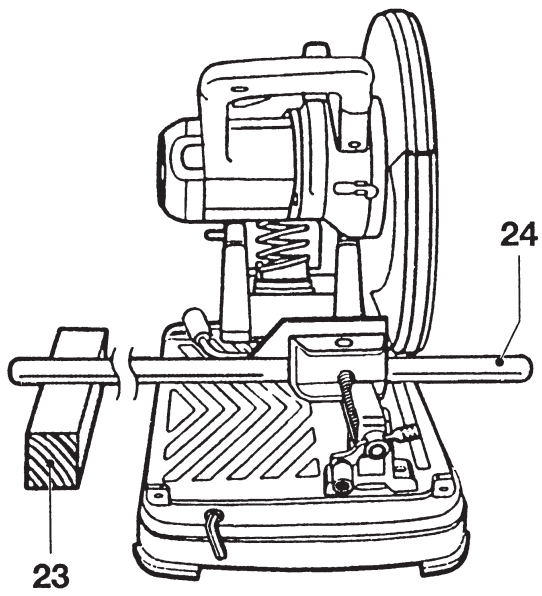
**B**



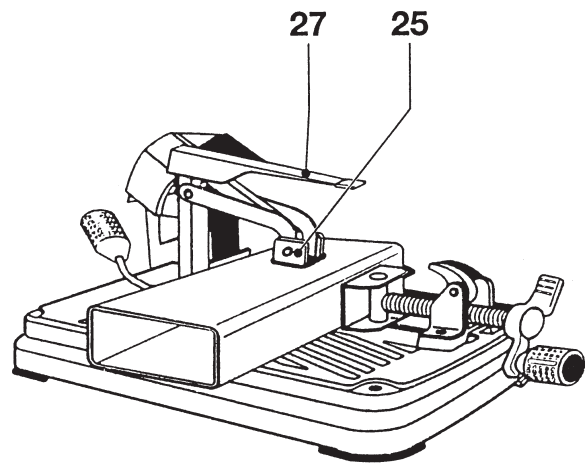
**C**



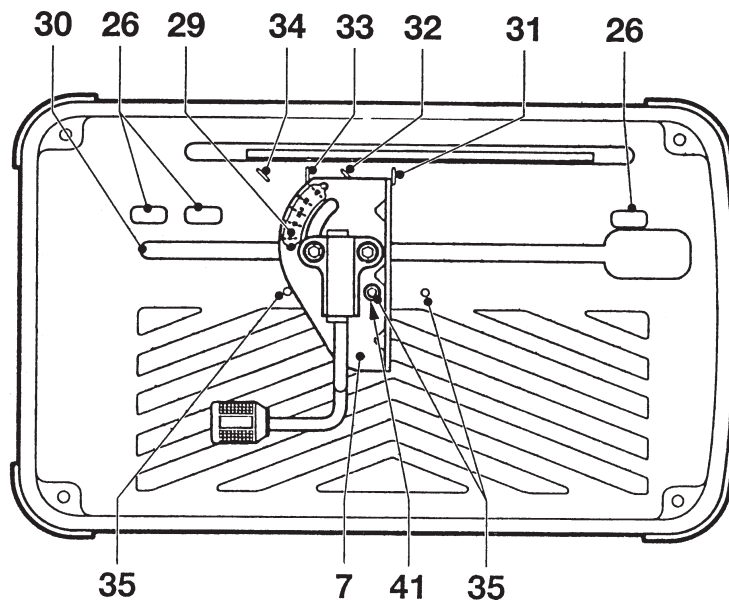
**D**



**E**

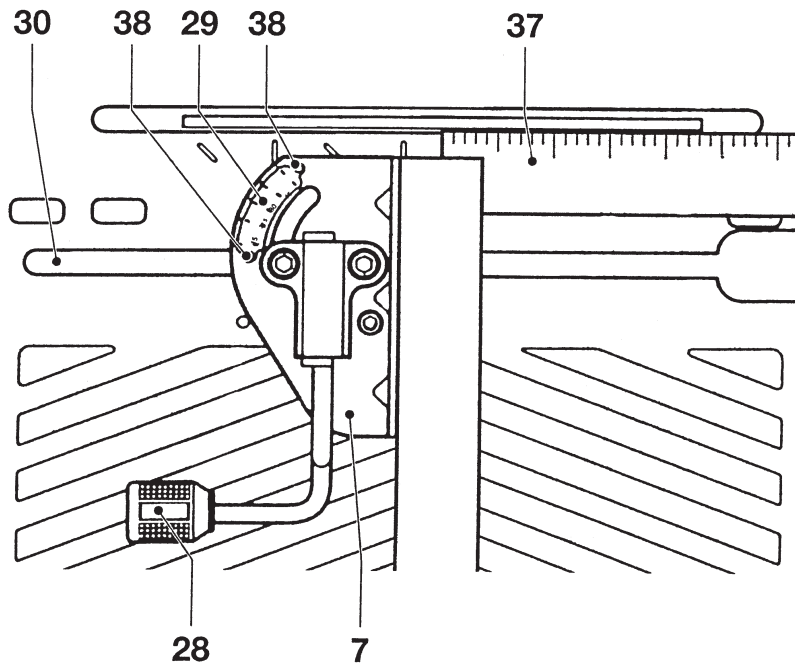


**F**



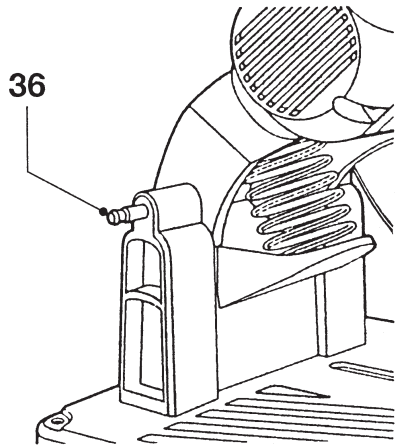
**G**

---

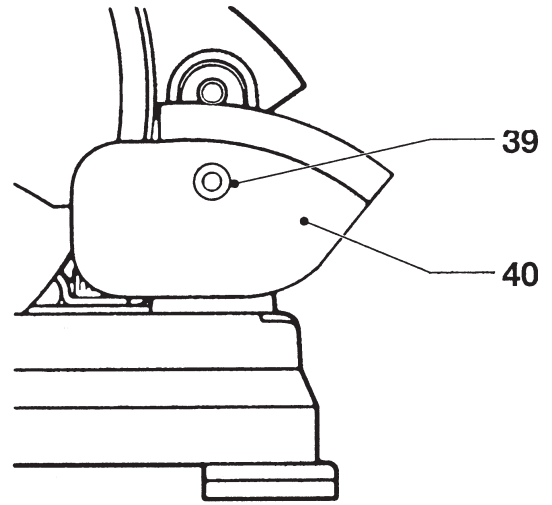


**H**

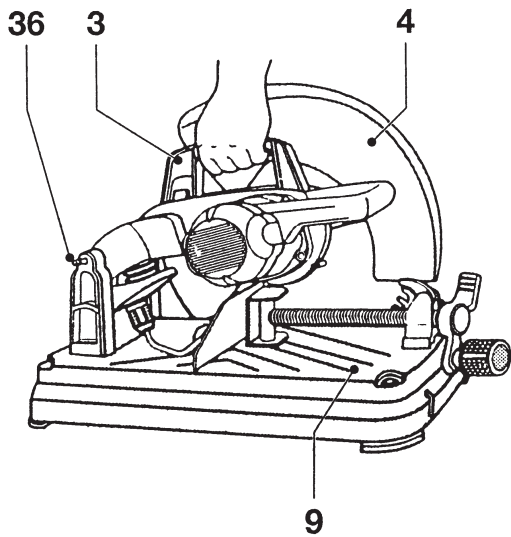
---



I



J



K

# Dělicí kotoučová pila s ozubeným karbidovým kotoučem

## DW872

### Blahopřejeme Vám!

Zvolili jste si nářadí firmy DEWALT. Roky zkušeností, důkladný vývoj výrobků a inovace vytvořily z firmy DEWALT jednoho z nejspolehlivějších partnerů pro uživatele profesionálního nářadí.

### Technické údaje

DW872		
Napětí	V	230
Příkon	W	2.200
Otáčky naprázdno	min <sup>-1</sup>	0 – 1.300
Průměr řezného kotouče	mm	355
Upínací otvor kotouče		Tvar pro speciální přírubu
Tloušťka kotouče	mm	1,8
Tloušťka řezu	mm	2,2
Počet zubů kotouče		70
Kapacita příčných řezů při 90°		
Materiál s		
kruhovým průřezem	mm	127
čtvercovým průřezem	mm	119 x 119
obdélníkovým průřezem	mm	76 x 240
úhlové profily	mm	142 x 142
Kapacita příčných řezů při 45°		
Materiál s		
kruhovým průřezem	mm	127
čtvercovým průřezem	mm	113 x 113
obdélníkovým průřezem	mm	114 x 150
úhlové profily	mm	106 x 106
Hmotnost	kg	22,5

Pojistky: nářadí 230 V..... 10 A v napájecí síti

V tomto návodu jsou použity následující symboly:



Upozorňuje na riziko osobního poranění, zkrácení životnosti nářadí nebo jeho poškození v případě nedodržení pokynů uvedených v tomto návodu.



Upozorňuje na riziko úrazu způsobené elektrickým proudem.



Riziko požáru.



Ostré hrany.

### Obsah balení

Toto balení obsahuje:

- 1 kotoučovou pilu
- 1 řezný kotouč
- 1 zástrčný klíč
- 1 přídatnou svorku
- 1 návod k použití
- 1 výkresovou dokumentaci

- Zkontrolujte, zda během přepravy nedošlo k poškození stroje, jeho částí nebo příslušenství.
- Před zahájením pracovních operací věnujte dostatek času pečlivému pročetí a porozumění tomuto návodu.

### Popis (obr. A)

Vaše pila DW872 byla zkonstruována pro (úhlové) řezání uhlíkových ocelí válcovaných za tepla i za studena, konstrukčních ocelí odpovídajících normě DIN 1700 (ST33, ST37-2, ST52-3), litinových odpadních, vodních a plynových trubek, všech typů kovových trubek, železných profilů, U-profilů, T-profilů, tyčoviny, kulatiny, šroubů, neželezných kovů (například hliníku, mosazi, mědi) a syntetických materiálů (například PVC), při použití odpovídajícího řezného kotouče. Toto nářadí není určeno k řezání nerezové oceli, cihel, obkladových a keramických materiálů. Nářadí se nesmí nikdy použít k řezání materiálů obsahujících hořčík.

- 1 Hlavní spínač
- 2 Pracovní rukojeť
- 3 Přepravní rukojeť
- 4 Ochranný kryt
- 5 Zajištění vřetena
- 6 Upínací svorka
- 7 Vodící pravítko
- 8 Montážní otvory
- 9 Pracovní deska
- 10 Zástrčný klíč

### Elektrická bezpečnost

Elektromotor byl zkonstruován pouze pro jedno napětí. Vždy zkontrolujte, zda zdroj napětí odpovídá napětí na výkonovém štítku.



Vaše nářadí je vybaveno dvojitou izolací odpovídající normě EN 61029. Proto není nutné žádné dodatečné uzemnění pily.

### Použití prodlužovacího kabelu

Jestliže je nutné použití prodlužovacího kabelu, použijte pouze schválený typ kabelu, který je vhodný pro příkon tohoto stroje (viz technické údaje).

Minimální průřez vodiče je 1,5 mm<sup>2</sup>. V případě použití navinovacího kabelu, odviňte vždy celý kabel.

## Montáž a seřízení



Vždy před zahájením montáže nebo seřizování, odpojte stroj od sítě.

### Montáž (obr. A)

Pracovní deska je opatřena montážními otvory (8) pro usnadnění montáže pily na stůl.

### Demontáž a montáž řezného kotouče (obr. B a C)

- Nastavte rameno pily do klidové polohy. Pomocí výstupku (11) překlopte ochranný kryt dozadu. Nechejte kryt odklopený (obr. B).
- Stiskněte a držte zajišťovací tlačítko (5) vřetena (obr. C).
- Otáčejte řezným kotoučem, dokud nedojde k jeho zablokování.
- Odklopte kryt šroubu (12) (obr. B).
- Pomocí zástrčného klíče (10) vyšroubujte proti směru hodinových ručiček šroub (13). Vyjměte pojistnou podložku (14), plochou podložku (15) a přírubu (16) (obr. C).
- Vyměňte řezný kotouč (17). Ujistěte se, zda je nový kotouč na pevné přírubě (18) řádně usazen.
- Zajistěte kotouč přírubou (16), nasadte plochou (15) a pojistnou (14) podložku a zašroubujte šroub (13).
- Sklopte zpět ochranný kryt a odjistěte vřeteno.



Zuby nového řezného kotouče jsou velmi ostré a mohou způsobit poranění obsluhy.

### Upnutí obrobku do příslušné polohy (obr. D, E, F a G)

Vaše pila DEWALT je vybavena upínací svorkou (6).

- Přitáhněte páčku (19) směrem k rukojeti (20) (obr. D).
- Zatlačte hřidel upínací svorky (21) dopředu tak, aby se upínací čelist (22) téměř dotýkala obrobku.
- Přitlačte páčku (19) směrem k čelisti (22) tak, aby došlo k jejímu zajištění s hřideli upínací svorky (21).
- Otáčejte rukojetí svorky po směru hodinových ručiček a obrobek řádně upněte.
- Obrobek uvolníte otáčením rukojeti proti směru hodinových ručiček.



- Dlouhé obrobky si podložte kouskem dřeva (23) (obr. E). Neupínejte odřezávanou část obrobku (24).
- Přídavnou upínací příchytku (25) můžete použít pro řezání pravidelně i nepravidelně tvarovaných materiálů (obr. F).
  - Vložte příchytku (25) do jednoho z otvorů (26) (obr. G) v pracovní desce tak, aby se příchytka opírala o obrobek.

- Po stlačení páky (27) dojde k uchycení obrobku (obr. F).
- Zvednutím páky (27) dojde k uvolnění příchytky (25).

### Rychloposuv (obr. D)

Upínací svorka je vybavena rychloposuvem.

- Otáčením rukojeti (20) o dvě nebo tři otáčky proti směru hodinových ručiček a přitlačení páčky (19) směrem k rukojeti (20) uvolníte upínací svorku.

### Nastavení upínací polohy (obr. D)

Upínací svorka může být nastavena s ohledem na polohu řezného kotouče.

- Překlopením upínací páky (28) směrem k rukojeti (20) uvolníte vodící pravítko.
- Nastavte pravítko (7) do požadované polohy.
- Překlopte upínací páku (28) do původní polohy, dolů k pracovní desce (9) a pravítko tak zajistěte.



Jestliže je odpor páky příliš slabý, na pravítko lehce dotáhněte oba seřizovací šrouby.

### Nastavení úhlu řezu (obr. D a G)

Vaše pila DEWALT může být použita pro provádění úhlových řezů při nastavení 45°.

- Překlopte upínací páku (28) směrem k rukojeti (20) a uvolníte pravítko (obr. D).
- Nastavte vodící pravítko (7) pro požadovaný úhel řezu. Úhel můžete odečíst na měřítku (29). Použijte hranu drážky (30) jako referenční rovinu (obr. G).
- Překlopte upínací páku (28) do původní polohy, dolů k pracovní desce (9) a pravítko zajistěte.

Jestliže potřebujete jiné upnutí obrobku, je možný úhel řezu nastavit v poloze 90° a 45° pro příčný řez.

- Při provádění příčného řezu v poloze 90° srovnejte pravítko (7) s drážkou (31) nebo při příčném řezu v poloze 45° s drážkou (32) (obr. G).
- Při práci s velkými obrobky srovnejte pravítko (7) s drážkou (33) pro příčný řez v poloze 90° nebo s drážkou (34) pro příčný řez v poloze 45°.
- Do jednoho z otvorů (35) vložte skrze pravítko šroub (41) a přitáhněte jej.

### Kontrola a nastavení měřítka úhlových řezů (obr. D, H a I)

- Překlopte upínací páku (28) směrem k rukojeti (20) a uvolníte pravítko (obr. D).
- Sklopte rameno pily dolů a zajistěte jej v této poloze stisknutím zajišťovacího čepu (36) (obr. I).
- K levé straně řezného kotouče a k pravítku (7) položte úhelník (37) a nastavte přesně 90° (obr. H).



Nedotýkejte se úhelníkem zubů řezného kotouče.

- Překlopte upínací páku (28) do původní polohy, dolů k pracovní desce (9) a pravítko zajistěte.



- Vytáhněte zajišťovací čep (36) a nastavte rameno pily do horní klidové polohy.
- Zkontrolujte, zda je značka pro 0° na měřítku přesně srovnána s hranou drážky (30) (obr. H).

Jestliže je nutné další seřízení, postupujte následovně:

- Povolte šrouby (38).
- Srovnejte značku pro 0° na měřítku (29) s hranou drážky (30).
- Dotáhněte šrouby (38).

#### **Seřízení odchylovače jisker (obr. J)**

- Povolte šrouby (39).
- Nastavte odchylovač jisker (40) do požadované polohy.
- Dotáhněte šrouby (39).

### **Pokyny k obsluze**



- Vždy dodržujte platné bezpečnostní předpisy a příslušná nařízení.
- Nepůsobte na nářadí příliš velkou silou.
- Nářadí nepřetěžujte. Jestliže dojde k přehřátí nářadí, nechejte jej běžet několik minut naprázdno.

#### **Před zahájením provozu:**

- Namontujte odpovídající řezný kotouč. Používejte pouze ostré nebo správně nabroušené kotouče. Maximální otáčky nářadí nesmí být vyšší než maximální povolené otáčky kotouče.
- Ujistěte se, zda se řezný kotouč namontovaný na pevné přírubě otáčí správným směrem.
- Obrobek si řádně upněte.
- Zkontrolujte, zda jsou řádně dotaženy všechny zajišťovací a upínací prvky.
- Vždy řádně nastavte odchylovač jisker.
- Nepokoušejte se řezat příliš malé obrobky. Nikdy neprovádějte řezy na malých obrocích svázaných dohromady.

#### **Provádění řezu (obr. A)**

- Položte materiál, který budete řezat, k pravítku (7) a řádně jej upněte pomocí svorky (6).
- Zapněte pilu a pomocí pracovní rukojeti (2) sklopte rameno pily k obrobku. Před zahájením řezání počkejte, dokud motor nedosáhne maximálních otáček.
- Nechejte kotouč řezat samostatně. Nepůsobte na něj silou.
- Po ukončení řezání pilu vypněte a vraťte rameno pily do horní klidové polohy.

#### **Zapnutí a vypnutí (obr. A)**

Hlavní spínač (1) pily je zabudován v pracovní rukojeti (2).

- Pilu spustíte stisknutím hlavního spínače (1).
- Při řezání držte hlavní spínač stisknutý.
- Pilu zastavíte uvolněním hlavního spínače.



Nezapínejte nebo nevypínejte pilu, jestliže je řezný kotouč v obrobku.



Neřežte materiály obsahující hořčík.

Další informace o vhodném příslušenství obdržíte u Vašeho značkového prodejce.

#### **Přeprava (obr. K)**

Vaše nářadí DEWALT je vybaveno zajišťovacím čepem (36), který umožňuje zablokování ramene ve sklopené poloze, vhodné pro přepravu pily.

- Přiklopte ochranný kryt (4) na pracovní desku (9) a stisknutím zajišťovacího čepu (36) zajistíte nářadí v této poloze.
- Přenášejte pilu uchopením za přepravní rukojeť (3).
- Vytažením zajišťovacího čepu (36) nastavíte pilu opět do pracovní polohy.

### **Údržba**

Vaše nářadí DEWALT bylo zkonstruováno tak, aby pracovalo co nejdéle s minimálními nároky na údržbu. Dlouhodobá bezproblémová funkce nářadí závisí na jeho řádné údržbě a pravidelném čištění.



#### **Mazání**

Vaše nářadí nevyžaduje žádné další mazání.



#### **Čištění**

Udržujte čisté ventilační drážky a tělo pily pravidelně čistěte měkkou tkaninou.



## ES Prohlášení o shodě



Firma DEWALT prohlašuje, že tento výrobek odpovídá normám: 98/37/EEC, 89/336/EEC, 73/23/EEC, EN 55014-2, EN 61029, EN 55014, EN 61000-3-2 a EN 61000-3-3.

V případě zájmu o podrobnější informace, kontaktujte prosím firmu DEWALT na níže uvedené adrese.

Úroveň akustického tlaku podle normy 86/188/EEC a 98/37/EEC, měřená podle normy EN 61029:

$L_{pA}$ (akustický tlak)	95 dB(A)*
$L_{WA}$ (akustický výkon)	108 dB(A)

\* v uchu obsluhy

V případě překročení hranice akustického tlaku 85 dB(A), proveďte příslušná měření týkající se ochrany sluchu.

Měřená střední kvadratická hodnota zrychlení podle normy EN 61029: < 2,5 m/s<sup>2</sup>

Technický a vývojový ředitel  
Horst Großmann  
DEWALT, Richard-Klinger-Str. 40  
D-65510, Idstein, Germany

## Ochrana životního prostředí



Třídění odpadu. Tento výrobek nesmí být likvidován spolu s běžným komunálním odpadem.

Až nebudete váš výrobek DEWALT dále potřebovat nebo uplyne doba jeho životnosti, nelikvidujte jej spolu s domovním odpadem. Zařízení zlikvidujte podle platných pokynů o třídění a recyklaci odpadů.



Tříděný odpad umožňuje recyklaci a opětovné využití použitých výrobků a obalových materiálů. Opětovné použití recyklovaných materiálů pomáhá chránit životní prostředí před znečištěním a snižuje spotřebu surovin.

Při zakoupení nových výrobků Vám prodejny, místní sběrný odpadů nebo recyklační stanice poskytnou informace o správné likvidaci elektroodpadů z domácnosti.

Společnost DEWALT poskytuje možnost sběru a recyklace použitých výrobků DEWALT po ukončení jejich provozní životnosti. Chcete-li získat výhody této služby, odevzdejte prosím vaše nářadí jakémukoliv autorizovanému servisu Black & Decker, který nářadí odebere a zajistí jeho recyklaci.

Adresu vašeho nejbližšího autorizovaného střediska DEWALT naleznete na zadní straně tohoto návodu. Seznam servisních středisek DEWALT a podrobnosti o poprodejním servisu naleznete také na internetové adrese: **[www.2helpU.com](http://www.2helpU.com)**

## Všeobecné bezpečnostní pokyny

Při používání tohoto nářadí vždy dodržujte platné bezpečnostní předpisy z důvodu snížení rizika vzniku požáru, úrazu elektrickým proudem nebo osobního poranění. Před zahájením zkušebního provozu si pečlivě pročtěte následující bezpečnostní pokyny.

### Všeobecné

- **Udržujte čistou pracovní plochu.** Přeplněná pracovní plocha pracovního stolu může vést ke způsobení úrazu.
- **Berte ohled na okolí pracovní plochy.** Nevystavujte nářadí vlhkosti. Zajistěte si kvalitní osvětlení pracovní plochy. Nepoužívejte nářadí v blízkosti hořlavých kapalin nebo plynů.
- **Ochrana před úrazem elektrickým proudem.** Nedotýkejte se uzemněných povrchů (například potrubí, radiátory, sporáky a ledničky). Při práci v extrémních podmínkách (například vysoká vlhkost, tvorba kovových pilin při práci, atd.) může být elektrická bezpečnost zvýšena vložením izolačního transformátoru nebo ochranného jističe (FI).
- **Udržujte děti mimo dosah.** Nedovolte dětem, aby se dostaly do kontaktu s nářadím nebo prodlužovacím kabelem. Osoby mladší než 16 let mohou pracovat pouze pod odborným dohledem.
- **Prodlužovací kabely pro venkovní použití.** Jestliže pracujete s pilou venku, používejte pouze prodlužovací kabel pro venkovní použití, který je tak i označen.
- **Uskladnění nepoužívaného nářadí.** Jestliže nářadí nepoužíváte, musí být uskladněno na suchém místě a také vhodně zabezpečeno, mimo dosah dětí.
- **Vhodně se oblékejte.** Nenoste volné oblečení nebo šperky. Mohou být zachyceny pohybujícími se částmi nářadí. Jestliže pracujete venku, používejte pokud možno gumové rukavice a neklouzavou obuv. Jestliže máte dlouhé vlasy, používejte vhodnou pokrývku hlavy.
- **Používejte ochranné brýle.** Jestliže se při práci s nářadím práší nebo odlétávají drobné částičky materiálu, používejte masku proti prachu nebo ochranný štít.
- **Sledujte maximální akustický tlak.** Jestliže akustický tlak překročí hranici 85 dB(A), proveďte příslušná měření týkající se ochrany sluchu.
- **Upněte si obrobek.** K připevnění obrobku používejte svorky nebo svěrák. Je to bezpečnější a umožňuje to obsluhu nářadí oběma rukama.
- **Nepřekázejte sami sobě.** Při práci stále udržujte vhodný a pevný postoj.
- **Vyhýbejte se neúmyslnému spuštění.** Nepřenášejte nářadí připojené k síti s prstem na hlavní spínači. Před připojením napájecího kabelu k síti se ujistěte, zda je vypnutý hlavní spínač.
- **Budte stále pozorní.** Stále sledujte co děláte, přemýšlejte a jestliže jste unaveni, přerušete práci.
- **Odpojení nářadí.** Jestliže chcete ponechat nářadí bez dozoru, vypněte jej a počkejte, dokud se zcela nezastaví. Vždy před prováděním oprav nebo před výměnou příslušenství nejdříve odpojte napájecí kabel od sítě.
- **Odklizení seřizovacích přípravků a klíčů.** Před spuštěním nářadí se vždy ujistěte, zda nejsou v jeho blízkosti klíče nebo seřizovací přípravky.
- **Používejte vhodné nářadí.** Použití tohoto nářadí je vytýčeno v tomto návodu. Nepřetěžujte malá nářadí nebo přídavná zařízení při práci, která je určena pro výkonnější nářadí. Nářadí bude pracovat lépe a bezpečněji, jestliže bude používáno ve výkonnostním rozsahu, pro který bylo určeno. **Varování!** Použití jiného příslušenství nebo přídavného zařízení a provádění jiných pracovních operací než je doporučeno tímto návodem může způsobit poranění obsluhy.
- **Nepoškozujte napájecí kabel.** Při přenášení nikdy nedržte nářadí za napájecí kabel. Neškubte a netahejte za kabel při jeho vytahování ze zásuvky. Při vedení kabelu dbejte na to, aby se kabel nedostal do styku s horkými povrchy nebo oleji a aby nepřecházel přes ostré hrany.
- **Provádějte pečlivou údržbu.** Z důvodu bezpečnějšího a výkonnějšího provozu udržujte nářadí v dobrém a čistém stavu. Při údržbě a výměně příslušenství dodržujte následující pokyny. Pravidelně provádějte kontrolu napájecího kabelu a v případě poškození svěřte jeho opravu značkovému servisu DEWALT. Prodlužovací kabel pravidelně prohlížejte. Jestliže dojde k jeho poškození, vyměňte jej. Udržujte všechny ovládací prvky čisté, suché a neznečištěné olejem nebo mazivou.
- **Kontrola poškozených částí.** Před každým použitím nářadí pečlivě zkontrolujte, zda není poškozeno a ujistěte se, zda bude řádně vykonávat svou funkci. Zkontrolujte vychýlení a uložení pohybujících se částí, opotřebené části a další prvky, které mohou ovlivnit jeho provoz. Zničené kryty a jiné poškozené díly opravte nebo vyměňte podle pokynů uvedených v návodu. Jestliže je poškozen hlavní spínač, nářadí nepoužívejte. Opravu spínače svěřte značkovému servisu DEWALT.
- **Opravy nářadí svěřte mechanikům značkového servisu DEWALT.** Toto nářadí odpovídá platným bezpečnostním předpisům. Z důvodu Vaší bezpečnosti musí být všechny opravy elektrických zařízení prováděny kvalifikovanými opraváři.

### Uložte tyto pokyny na bezpečném místě!

#### Další bezpečnostní pravidla pro pily

- Udržujte ruce mimo dosah řezného kotouče. Nikdy neřežte obrobky, se kterými byste museli manipulovat ve vzdálenosti menší než 15 cm od řezného kotouče.
- Neřežte obrobky se stěnou slabší než 1,2 mm.
- Nikdy nepracujte se strojem bez správně usazených krytů. Nikdy nepřidržíte materiál pouze rukou. K zajištění obrobku používejte svorky a přichytky.

- Nikdy nesahejte do prostoru za řezný kotouč.
- Stroj postavte na rovnou a stabilní plochu, kterou můžete snadno udržovat v čistém stavu (například odstraňovat piliny, třísek a odřezky).
- Při manipulaci s řezným kotoučem používejte držák nebo používejte rukavice.
- Před zahájením práce zkontrolujte, zda se na řezném kotouči nevyskytují praskliny nebo trhliny. Jestliže takové poškození zjistíte, řezný kotouč ihned vyměňte.
- Před zapnutím pily se ujistěte, zda se řezný kotouč nedotýká obrobku.
- Při provozu nevyvíjejte na kotouč příliš velký tlak a vyvarujte se odskakování kotouče od obrobku. Jestliže k tomu dojde, pilu zastavte a zkontrolujte řezný kotouč.
- Při práci nikdy nestůjte přímo v ose řezného kotouče. Dbejte na to, aby do pracovního prostoru nevstupovaly nepovolané osoby.
- Uvědomte si, jaký materiál budete řezat. Tvořící se třísky mohou být ostré a horké. Počkejte, až odřezané části vychladnou.
- Před manipulací s obrobkem nebo při změně nastavení nejdříve pilu vypněte a počkejte, až se řezný kotouč zastaví.
- Nepoužívejte řezné kapaliny. Tyto kapaliny se mohou vznítit, způsobit zkrat nebo mohou poškodit plastové kryty pily.
- Používejte pouze řezné kotouče uvedené v tomto návodu. Nikdy nepoužívejte brusné kotouče nebo jiné typy řezných kotoučů.
- Neřežte beton, cihly, obkladové a keramické materiály.
- Nikdy neřežte materiály obsahující hořčík.
- Nikdy neřežte materiály, které jsou pod napětím.
- Tuto pilu používejte pouze v dobře větraných prostorech. Nepracujte v blízkosti hořlavých kapalin, plynů nebo prachu. Jiskry, horké třísky nebo jiskřící elektromotor mohou tyto materiály zapálit.
- **Varování!** Při práci s tímto nářadím může vznikat prach obsahující rakovinotvorné prvky a jiné zdraví škodlivé složky. Proto používejte odpovídající ochranný respirátor.

### **Zbytková rizika**

Při použití tohoto nářadí vznikají následující rizika:

- zranění způsobená kontaktem s rotujícími částmi
- zranění způsobená prasknutím řezného kotouče

Tato rizika nejvíce hrozí:

- během provádění pracovních úkonů
- během činnosti rotujících částí pily

Navzdory dodržování bezpečnostních předpisů a provádění bezpečnostních opatření nemohou být jistá zbytková rizika vyloučena. Jsou to:

- Poškození sluchu.
- Riziko úrazu způsobeného nekrytými částmi rotujícího řezného kotouče.
- Riziko poranění při výměnách řezného kotouče.
- Riziko přimáčknutí prstů při otevírání ochranných krytů.

## Politika našich služeb zákazníkům

Spokojenost zákazníka s výrobkem a servisem je náš nejvyšší cíl. Kdykoliv budete potřebovat radu či pomoc, obraťte se s důvěrou na náš nejbližší servis DEWALT, kde Vám vyškolený personál poskytne naše služby na nejvyšší úrovni.

## Záruka DEWALT

Blahopřejeme Vám k zakoupení tohoto vysoko kvalitního výrobku DEWALT. Náš závazek ke kvalitě v sobě samozřejmě zahrnuje také naše služby zákazníkům. Proto poskytujeme záruční dobu daleko přesahující minimální požadavky vyplývající ze zákona.

Kvalita tohoto přístroje nám umožňuje poskytnout Vám **30 dní záruku výměny**. Pokud se objeví v průběhu 30 dní od zakoupení nářadí jakýkoliv nedostatek podléhající záruce, bude Vám u Vašeho obchodního nářadí vyměněno za nové. Díky **1 roční záruce jistoty** máte nárok po dobu 1 roku od zakoupení přístroje na bezplatný servis v autorizovaném servisním středisku DEWALT. **Zárukou kvality** firma DEWALT garantuje po dobu trvání záruční doby (**24 měsíců při nákupu pro přímou osobní spotřebu, 12 měsíců při nákupu pro podnikatelskou činnost**) bezplatné odstranění jakékoliv materiálové nebo výrobní závady za následujících podmínek:

- Příklad bude dopraven (spolu s originálním záručním listem DEWALT a s dokladem o nákupu), do jednoho z pověřených servisních středisek DEWALT, které jsou autorizované k provádění záručních oprav.
- Příklad byl používán pouze s originálním příslušenstvím nebo přídatnými zařízeními a příslušenstvím BBW či Piranha, které je vysloveně doporučeno jako vhodné k použití spolu s přístrojem DEWALT.
- Příklad byl používán a udržován v souladu s návodem k obsluze.
- Motor přístroje nebyl přetěžován a nejsou viditelné žádné známky poškození vlivem vnějších vlivů.
- Do přístroje nebylo zasahováno nepovolnou osobou. Osoby povolané tvoří personál servisních středisek DEWALT, které jsou autorizované k provádění záručních oprav.

Navíc poskytuje servis DEWALT na všechny prováděné opravy a vyměněné náhradní díly další servisní záruční dobu v trvání 6 měsíců.

Záruka se nevztahuje na spotřební příslušenství (vrtáky, šroubovací nástavce, hoblovací nože, brusné kotouče, pilové listy, pilové kotouče, brusný papír, apod.) ani na příslušenství přístroje poškozené opotřebením.

Záruční list je dokladem práv spotřebitele – zákazníka ve smyslu § 620 Občanského zákoníku a § 429 Obchodního zákoníku. Patří k prodávanému výrobku odpovídajícího katalogového a výrobního čísla jako jeho příslušenství. Při každé reklamaci je třeba tento záruční list předložit prodávajícímu, případně servisnímu středisku DEWALT pověřenému vykonáváním záručních oprav. Ve vlastním zájmu si ho proto spolu s originálem dokladu o nákupu pečlivě uschovejte.

DEWALT nabízí rozsáhlou síť autorizovaných servisních oprav a sběrných středisek. Jejich seznam najdete na záručním listě. Další informace týkající se servisu můžete získat na níže uvedených telefonních číslech a na internetové adrese [www.2helpU.com](http://www.2helpU.com).

## Black & Decker

Klásterského 2  
143 00 Praha 4 - Modřany  
Česká republika

tel: +420 244 402 450  
fax: +420 241 770 204  
[recepce@blackanddecker.cz](mailto:recepce@blackanddecker.cz)

Právo na případné změny vyhrazeno.

**02/2007**

**BLACK & DECKER**

Klásterského 2  
143 00 Praha 412 – Modřany  
Česká Republika

Tel.: 00420 2 444 02 450  
00420 2 417 76 655,6

Fax: 00420 2 417 70 204

Servis: 00420 2 444 03 247

[www.blackanddecker.cz](http://www.blackanddecker.cz)

[www.dewalt.cz](http://www.dewalt.cz)

[recepce@blackanddecker.cz](mailto:recepce@blackanddecker.cz)

**BAND SERVIS**

K Pasekám 4440

760 01 Zlín

Tel.: 00420 577 008 550,1

Fax: 00420 577 008 559

[www.bandservis.cz](http://www.bandservis.cz)

[bandservis@bandservis.cz](mailto:bandservis@bandservis.cz)

**BLACK & DECKER**

Stará Vajnorská cesta 8

831 04 Bratislava

Slovenská republika

Tel.: 00421 2 446 38 121,3

Fax: 00421 2 446 38 122

[www.blackanddecker.sk](http://www.blackanddecker.sk)

[www.dewalt.sk](http://www.dewalt.sk)

[informacie@blackanddecker.sk](mailto:informacie@blackanddecker.sk)

**BAND SERVIS**

Paulínska 22

917 01 Trnava

Tel.: 00421 33 551 10 63

Fax: 00421 33 551 26 24

[www.bandservis.sk](http://www.bandservis.sk)

[p.talajka@bandservis.sk](mailto:p.talajka@bandservis.sk)

**BAND SERVIS**

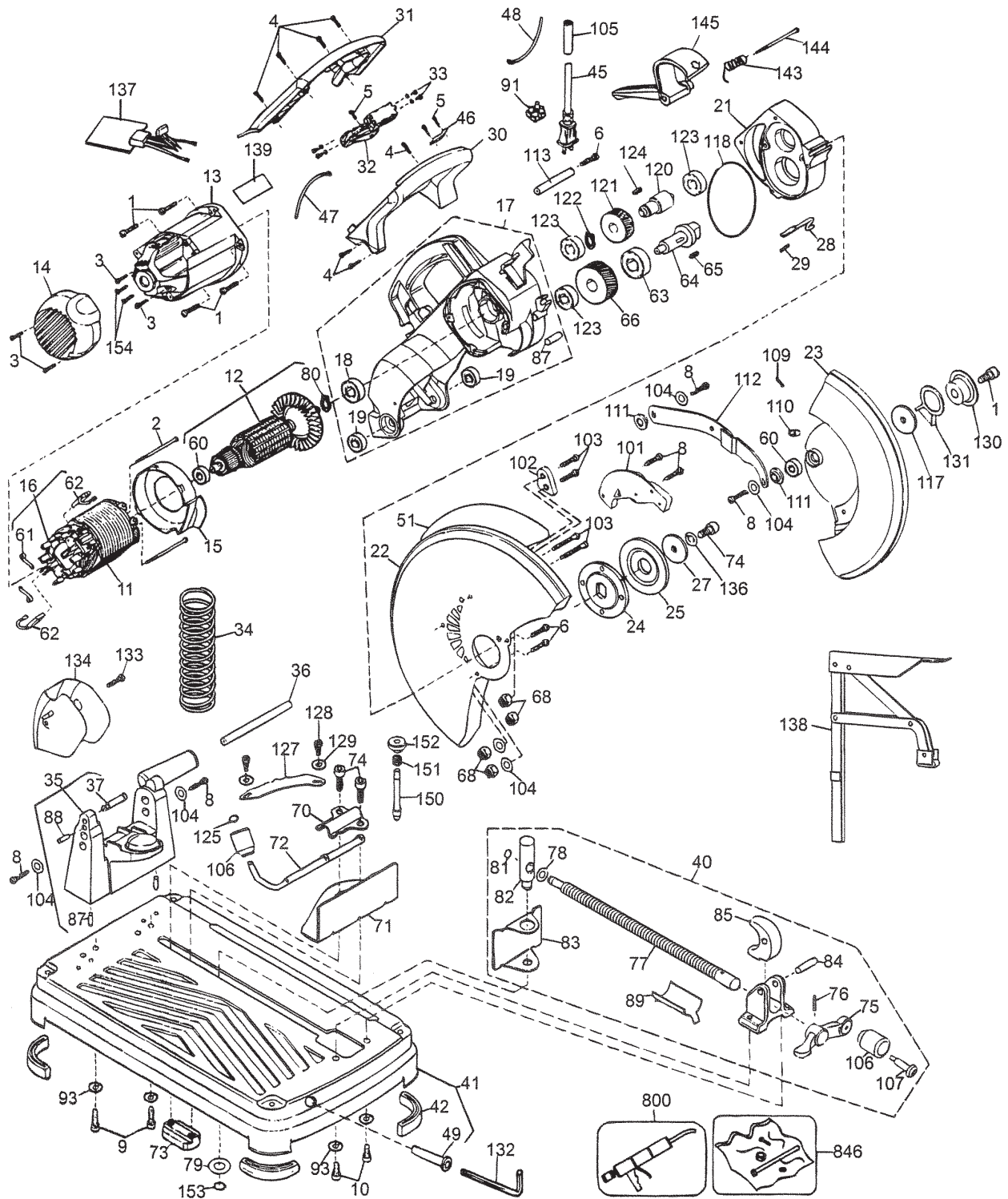
Garbiarska 5

040 01 Košice

Tel.: 00421 55 623 31 55

[bandserviske@zoznam.sk](mailto:bandserviske@zoznam.sk)





©

### **Použití vertikální svěrky**

Vertikální svěrka (25) by se měla vždy použít

- 1/ Položte materiál na plochu svěraku co nejbliže zadní zarážce
- 2/ Umístěte vertikální svěrku (25) do otvorů na ploše
- 3/ Pomocí páky (27) točte tak dlouho, až dostanete vertikální svěrku k materiálu
- 4/ Když je řez dokončen, zpětným pohybem páky (27) uvolníte svěrák

