

MANN®

HOLZ

MASCHINEN

Návod na obsluhu



Radiální vrtačka Z3032x7P



Přečtěte si tento návod na obsluhu a dodržujte bezpečnostní pokyny!

Technické změny a tiskové chyby vyhrazeny!

HOLZMANN-MASCHINEN GmbH
Marktplatz 4 | 4170 Haslach | AUSTRIA
Gewerbepark 8 | 4707 Schlüsslberg | AUSTRIA
Tel: +43 - 7289 / 71562-0 | Fax: +43 - 7289 / 71562-4
Tel: +43 - 7248 / 61116-0 | Fax: +43 - 7248 / 61116-6
info@holzmann-maschinen.at , www.holzmann-maschinen.at

Vydání: 2014- Revize 01 - ČEŠTINA

Vážený zákazníku!

Tento návod na obsluhu obsahuje důležité informace a upozornění k manipulaci a provozu **těžké radiální vrtačky Z3032x7P**.

Návod na obsluhu je nedílnou součástí stroje a musí být u něj uchován pro případné pozdější použití. Pokud stroj předáváte třetí osobě, vždy návod přiložte!

Dodržujte bezpečnostní pokyny!

Před prvním použitím si pozorně přečtěte tento návod na obsluhu. To Vám usnadní práci se strojem a pomůže předcházet chybám a případným škodám.

Dodržujte bezpečnostní pokyny a dbejte výstrah. Opomíjení bezpečnostních pokynů může vést k vážným škodám na zdraví apod.



Z důvodu neustálého vývoje našich produktů se mohou vyobrazení nebo obsah tohoto návodu mírně lišit od skutečnosti. V případě zjištění nedostatků této dokumentace nás o těchto laskavě informujte.

Technické změny a tiskové chyby vyhrazeny!

Autorské právo

© 2014

Tato dokumentace je chráněna autorským právem. Z toho vyplývající ústavní práva zůstávají nedotčena! Přetisk dokumentace, překlad, použití fotografií a vyobrazení budou trestně stíhána. Místo soudu je v Rohrbachu!

Kontakt na služby zákazníkům

HOLZMANN MASCHINEN GmbH

A-4170 Haslach, Marktplatz 4

Tel 0043 7289 71562 - 0

Fax 0043 7289 71562 - 4

1 TECHNICKÝ POPIS	5
1.1 Technické údaje vrtačky Z3032x7P	5
2 BEZPEČNOST	6
2.1 Účel použití	6
Provozní podmínky	6
2.2 Nedovolené použití	6
2.3 Všeobecné bezpečnostní pokyny	7
2.4 Další rizika	8
3 UVEDENÍ DO PROVOZU	9
3.1 Příprava	9
3.1.1 Součást dodávky	9
3.1.2 Pracoviště	9
3.1.2 Umístění stroje	9
3.1.3 Příprava plochy	9
3.2 Elektrické připojení	10
4 OBSLUHA	11
4.1 První uvedení do provozu	11
4.2 Ovládací panel	11
4.3 Změna otáček vřetene	11
4.4 Automatický a ruční posuv	12
4.5 Nastavení vrtačky	13
5 ÚDRŽBA	14
6 ODSTRAŇOVÁNÍ ZÁVAD	16
7 PŘÍLOHA	17
7.1 Elektrické zapojení	17
7.2 Schéma stroje	18
7.3 Sestava převodovky	19
8 NÁHRADNÍ DÍLY	20
8.1 Objednávky náhradních dílů	21
PROHLÁŠENÍ O SHODĚ / CERTIFICATE OF CONFORMITY	22

9 SLEDOVÁNÍ VÝROBKU

25

1 TECHNICKÝ POPIS

1.1 Technické údaje vrtačky Z3032x7P

Popis	Jednotka	Z3032x7P
Max. vrtací kapacita (litina/ocel) Ø	mm	31,5/25
Max. Ø řezání/vrtání závitů (litina/ocel)	mm	M22
Kužel vřetene (upnutí)		MK3/MT3
Zdvih vřetene	mm	135
Vzdálenost vřetene od základny	mm	275-680
Vzdálenost vřetene od povrchu sloupu	mm	300-720
Rozsah otáček (8 rychlostí)	Ot./min	100,150,220,330,485,725,1070,1600
Posuv vřetene (3 stupně)	mm/ot.	0,08-0,14-0,22
Rozměr pracovního stolu	mm	250 x 250 x 250
Rozměr základní desky D x Š	mm	1050x550
Celkový rozměr D x V x Š	mm	1240 x 550 x 1195
Úhel otáčení ramene	°	360
Hmotnost netto	kg	380
Motor		viz. výrobní štítek

2 BEZPEČNOST

2.1 Účel použití

Stroj může být použit pouze v bezvadném technickém stavu, pouze pro povolené účely a osobami poučenými o bezpečnosti práce se strojem! Závady, které by mohly narušit bezpečnost provozu stroje, nechte okamžitě odstranit!

Obecně je zakázáno měnit nebo odstraňovat bezpečnostní prvky stroje!

Radiální vrtačka Z3032x7P je určena pro následující úkony:

- Vrtání, vystružování, protahování materiálů z kovu
- Vrtání železných a neželezných otvorů o průměru max 31,5 mm

V závislosti na tvrdosti kovu a hloubky opracování použijte příslušné nástroje a odpovídající otáčky.

Vrtačku lze použít v nástrojářských dílnách, údržbách, malých a středních provozech.

Za škody a zranění způsobená jiným než ke svému účelu určenému použití stroje nenese společnost HOLZMANN-MASCHINEN jakoukoliv odpovědnost nebo záruku.

Provozní podmínky

Stojanová vrtačka je určena pro provoz za následujících podmínek:

Vlhkost	max. 65%
Teplota	od +10°C do +40°C
Nadmořská výška	max. 1000 m

Stroj není určen pro venkovní provoz.

Stroj není určen pro provozy s rizikem exploze.

2.2 Nedovolené použití

- Provoz stroje za podmínek přesahujících rámec použití uvedený v tomto návodu není dovolen.
- Provoz stroje bez příslušných ochranných prostředků není dovolen.
- Nemí dovolena demontáž nebo deaktivace ochranných prvků.
- Nemí dovolen provoz stroje s materiály, které nejsou výslovně uvedeny v tomto návodu na obsluhu.
- Nemí dovolené přetěžování stroje.
- Nemí dovolen provoz stroje bez chladicí kapaliny!
- Je zakázán provoz stroje při nedostatečném mazání!
- Provoz stroje způsobem a k účelům, které 100% neodpovídají pokynům uvedeným v tomto návodu na obsluhu, je zakázán.

Za škody a zranění způsobená jiným než ke svému účelu určenému použití stroje nenese společnost HOLZMANN-MASCHINEN jakoukoliv odpovědnost nebo záruku.

2.3 Všeobecné bezpečnostní pokyny

Výstražné štítky a/nebo nálepky na stroji, které jsou již nečitelné nebo chybějí, musejí být okamžitě obnoveny!

NIKDY neodstraňujte nebo nedeaktivujte bezpečnostní prvky stroje!

Pro zabránění vadné funkce stroje, jeho poškození nebo škodám na zdraví dbejte VŽDY následujících pokynů:



Pracoviště a podlahu kolem stroje udržujte v čistotě a zbavte ji případného oleje, mazacího tuku a zbytků od zpracovávaného materiálu!

Zajistěte dostatečné osvětlení pracoviště, kde se stroj nachází!

Stroj nepoužívejte venku ani ve vlhkém prostředí!

Práce se strojem je při únavě, ztrátě koncentrace případně pod vlivem léků, alkoholu nebo drog přísně zakázána!



Stoupání na stroj je zakázáno!

Hrozí těžká poranění od pádu nebo převrácení stroje!



Radiální vrtačka Z3032x7P smí být obsluhována pouze zaškoleným personálem.

Nepovolané osoby, zejména DĚTI, a nezaškolený personál se nesmí zdržovat v blízkosti běžícího stroje!



Při práci se strojem nenoste volné šperky, dlouhý oděv, kravaty. Nebezpečné jsou i dlouhé rozpuštěné vlasy.

Volné části oděvu apod. se mohou namotat na rotující části a způsobit tak vážná zranění!

Před spuštěním stroje odstraňte veškeré nářadí, které jste na něm při údržbě nebo servisu zanechali!



Při práci používejte vhodné ochranné prostředky. Zejména se doporučuje pracovní obuv s protiskluzovou podrážkou, bezpečnostní brýle a ochranné rukavice!



Puštěný stroj nesmí být ponechán bez dozoru! Před opuštěním pracoviště stroj vypněte a počkejte, dokud se zcela nezastaví!



Před výkonem údržby nebo při seřizování odpojte stroj ze sítě! Před odpojením ze sítě vypněte stroj hlavním vypínačem (OFF)!

Před zapojením vrtačky do sítě se ujistěte, že je vypínač v poloze (OFF) vypnuto!

Pro transport nebo manipulaci se strojem nikdy nepoužívejte síťový kabel!

Na stroji je pouze několik málo komponent, které vyžadují údržbu. Není nutné na stroji cokoli demontovat. Opravy svěřte výhradně kvalifikovanému opraváři!

Příslušenství:

Používejte pouze příslušenství doporučené společností HOLZMANN!

V případě dotazů nebo potíží se obračejte na náš zákaznický servis.

2.4 Další rizika

I při dodržování bezpečnostních předpisů a pokynů pro správné použití stroje hrozí další rizika:

- Nebezpečí poranění rukou/prstů od rotující vrtací hlavy během provozu vrtačky.
- Nebezpečí zranění při kontaktu s částmi, které vedou elektrický proud.
- Nebezpečí poranění očí při odletujících částech, rovněž i při použití ochranných brýlí!
- Dlouhé vlasy nebo volné oděvy apod. mohou být zachyceny rotujícím vrtákem! Dbejte proto bezpečnostních pokynů a používejte vhodné pracovní oblečení a pokrývku hlavy.
- Nebezpečí zranění od překlpení stroje.
- Poranění od nezajehlovaných hran vrtáku.
- Nebezpečí od uvolnění chemických částic obsažených ve zpracovávaném materiálu, které jsou karcinogenní a/nebo jinak škodí zdraví.

Tato rizika je možné minimalizovat při dodržování všech bezpečnostních pokynů, pokynů k údržbě a péči o stroj a při vhodném používání stroje zaškolenou obsluhou. Přes veškeré ochranné pomůcky a bezpečnostní výbavu stroje jsou Vaše koncentrace na práci a technické předpoklady pro obsluhu stroje jakým je radiální vrtačka Z3032x7P tím nejdůležitějším bezpečnostním faktorem!

3 UVEDENÍ DO PROVOZU

3.1 Příprava

3.1.1 Součást dodávky

Stroj je dodáván zpravidla v dřevěném obalu. Po dodání zkontrolujte stav zásilky na poškození a obsah dodávky na úplnost a bezvadnost. Případné neshody uveďte do přepravního listu nebo neprodleně nahlašte svému prodejci.

Na pozdější reklamace nebude brán zřetel.

Obsah balení:

Radiální vrtačka Z3032x7P

Vrtací hlavička

Redukce MT3/MT2

Klín

Krychlový stůl

3.1.2 Pracoviště

Pro stroj zvolte vhodné místo;

Dbejte přitom bezpečnostních pokynů podle kapitoly 2. a rozměrů stroje! Zvolené místo musí disponovat příslušnou přípojkou na elektrickou síť, tak jako minimálním pracovním prostorem 1 m na všechny strany kolem stroje. Stroj ukotvíte cca 30 cm do hloubky. Konkrétní potřebná hloubka závisí na tvrdosti/konzistenci podkladu. Čím tvrdší podklad, tím je požadována menší hloubka.

3.1.3 Umístění stroje

Pokud jste zakoupili vrtačku s předvrtaným podstavcem, upevněte ji k podlaze vhodnými kotvicími šrouby.

Pokud by v podstavci žádné předvrtané otvory nebyly, vyvrtejte otvory na pozicích, které si před úkonem řádně vyměřte po stanovení roztečí v základně. Následně přišroubujte stroj pomocí kotvicích šroubů k podlaze.

Před ukotvením stroje se přesvědčte, že je podklad 100% rovný.

3.1.4 Příprava plochy

Stroj zbavte ochranné folie a odstraňte konzervační prostředek, kterým jsou opatřeny jeho části bez povrchové úpravy z důvodu jeho ochrany proti korozi. Použití ředidel, benzínu, agresivních chemikálií a abrasivních prostředků má za následek poškození výrobku!



Platí: Pro čištění použijte pouze jemné čisticí prostředky, v žádném případě nepoužívejte vodu!

3.2 Elektrické připojení

Než uvedete stroj poprvé do provozu, měli byste nechat přípojku připravit nebo zkontrolovat kvalifikovaným elektrikářem. Dejte pozor na to, aby byl hlavní vypínač při zapojování vrtačky v pozici OFF (vypnuto). Tím předejdete nechtěnému spuštění.

POZOR



Při práci na neuzemněném stroji:

Těžká poranění od rány elektrickým proudem, možnost vadné funkce stroje!

Platí:

Stroj musí být uzemněn a připojen k uzemněné zásuvce.

- Elektrická síť musí odpovídat hodnotám uvedeným na typovém štítku!
- Elektrické připojení stroje je připraveno pro provoz s uzemněnou zásuvkou!
- Zástrčka může být zapojena pouze do uzemněné zásuvky, která byla nainstalována elektrikářem!
- Zástrčka dodaná se strojem nesmí být měněna. Pokud je vadná nebo nevhodná, může být upravena nebo vyměněna pouze kvalifikovaným elektrikářem!
- V případě opravy nebo výměny nesmí být uzemňovací vodič připojen k zásuvce pod napětím!
- Prověřte s kvalifikovaným elektrikářem nebo servisním technikem, že bylo porozuměno pokynům pro uzemnění a stroj je řádně uzemněn!
- Poškozený kabel musí být okamžitě vyměněn!

4 OBSLUHA

Před prvním uvedením stroje do provozu si přečtěte pečlivě tento návod na obsluhu. Obsluha stroje se musí seznámit se všemi body ovládání stroje a jeho údržby. Dodržujte pokyny k mazání stroje. Plňte všechna mazací místa mazivem v pravidelných intervalech. Kontrolujte před každým použitím těsnění stroje a bezvadný stav elektrické instalace.

4.1 První uvedení do provozu

Spusťte stroj na pomalé otáčky. Neprojeví-li se atypický hluk v převodové skříni, měňte rychlosti až po nejvyšší otáčky. Vrtačku nechte takto puštěnou po dobu 15 minut bez zátěže.

V případě problémů kontaktujte svého prodejce nebo zákaznický servis!

4.2 Ovládací panel

Stroj uvedte do provozu otočením hlavního vypínače. Zeleným tlačítkem „I“ spustíte otáčení vřetene a červeným tlačítkem „O“ ho vypnete. Černé tlačítko „T“ slouží k tipování po změně rychlosti otáčení vřetene řadícími pákami. Černým tlačítkem se symbolem šipky vlevo změňte směr otáčení vřetene, který je indikován zelenou a červenou kontrolkou. Pro nouzové zastavení stroje stiskněte tlačítko s červenou krytkou umístěné dole na ovládacím panelu.

Horním přepínačem volíte mezi režimem vrtání a závitování.



4.3 Změna otáček vřetene

Řadícími pákami převodové skříň vřetene lze nastavit 8 výstupních rychlostí. Chcete-li změnit rychlost pomocí řadících pák, nejprve zastavte motor. Otočte páky změny rychlosti na požadovanou hodnotu a zmáčkněte tlačítko tipování. Následně motor znovu spusťte.

4.4 Automatický a ruční posuv

Stroj disponuje ručním a automatickým posuvem vřetene.

Automatický posuv

Pro automatický posuv vřetene nejprve zastavte motor. Na posuvném měřítku nastavte požadovanou hloubku (doraz posuvu). Otočte točítkem pro volbu rychlosti posuvu do požadované polohy. Stlačte ruční páku posuvu směrem od stroje a tím spojíte elektromagnetickou spojku. Popojede-li automatický posuv o zvolený rozsah, posuv se vypne přes koncový spínač a stroj se zastaví. Pokud potřebujete přerušit posuv během práce, zatlačte ruční páku posuvu směrem ke stroji a tím elektromagnetickou spojku rozpojíte.

Ruční posuv

Hloubku vrtání lze nastavit posunutím dorazu na posuvném měřítku. Ruční posuv se ovládá rovněž pomocí páky ručního posuvu.

4.5 Nastavení vrtačky

Horizontální pohyb

Pro posun vrtačky na rameni nejprve odaretujte šroub vespod těla vrtačky. Otáčením ručním kolem umístěným vlevo na rameni nastavte tělo vrtačky do požadované polohy. Zajistěte polohu zaaretováním šroubu.

Otáčení ramene

Nejprve povolte upevňovací šrouby na otočném upevnění ramene vrtačky. Natočte celé rameno s tělem vrtačky do požadovaného úhlu a šrouby utáhněte. Úhel odečtete na úhломěru.

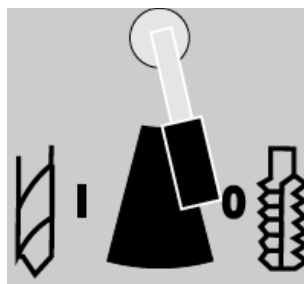


Výškové nastavení ramene

Rameno vrtačky odaretujte pákami pozice vrtačky na sloupku. Ovládací klikou na zadní stěně upevnění ramene na sloupku nastavte požadovanou výšku ramene a páku zaaretujte.

Závitování

Pokud chcete závitovat, nastavte příslušné přepínače do poloh dle vyobrazení níže:



4.6 Tabulka použitých ložisek

viz. kapitola 7.3 Sestava převodovky

Položka (obr.3)	Název	Typ	Počet
1	axiální ložisko	51103	1
2	axiální ložisko	51106	2
3	axiální ložisko	51104	1
4	radiální ložisko	6206-Z	1
5	axiální ložisko	51106	1
6	radiální ložisko	6005	1
7	axiální ložisko	51103	2
8	axiální ložisko	51103	2
9	radiální ložisko	6001	2
10	radiální ložisko	6001	2
11	radiální ložisko	6003	2
12	radiální ložisko	6006	2
13	radiální ložisko	6002	2
14	radiální ložisko	6002	2
15	radiální ložisko	6006	1
16	radiální ložisko	6002	1

5 ÚDRŽBA

POZOR



Čištění a údržbu provádějte vždy při vypnutém stroji:

Při nežádoucím spuštění stroje hrozí jeho poškození nebo zranění osob!

Platí:

Před započítím úkonů údržby stroj vypněte a odpojte od přívodu elektrického proudu!!!



Poruchy nebo závady, které mohou ovlivnit bezpečnost, nechte okamžitě odstranit.

Úplné a správné čištění stroje zaručuje jeho dlouhou životnost a představuje předpoklad bezpečné práce na stroji. Používejte výhradně jemné čisticí prostředky, tzn. žádný benzin, petrolej, sodu apod.

Pravidelně kontrolujte, zda jsou výstražné a bezpečnostní štítky a samolepy na stroji v bezvadném a čitelném stavu.

Před každým použitím stroje zkontrolujte bezvadný stav bezpečnostních prvků.

Uskladnění stroje je možné pouze v suchém prostředí a musí být zajištěn proti vlivu počasí.

Před každým použitím zkontrolujte stav oleje.

Alespoň jednou za měsíc zkontrolujte všechny šroubové spoje na pevnost.

Dbejte na to, aby byla Vaše vrtačka udržována podle níže uvedeného plánu údržby. Tím se prodlouží její životnost.

a) *Údržba před každým použitím*

(1) Namažte maznici před každým použitím stroje

(2) Pokud se stroj nadměrně zahřívá nebo produkuje neobvyklý hluk, stroj vypněte a zjistěte možnou příčinu závady.

(3) Po práci sundejte ze stroje svěrák, nástroje apod. a vyčistěte je. Aplikujte tenkou vrstvu oleje nebo tuku na kovové části stroje, abyste předešli jeho korozi.

b) *Týdenní údržba*

Zkontrolujte, zda je na všech hladkých plochách dostatek maziva. Pokud tomu tak není, plochy dostatečně ošetřte mazacím tukem.

c) Měsíční údržba

- (1) Namažte všechny hladké plochy.
- (2) Namažte všechna ložiska, ozubená kola a hřebenové tyče.

d) Roční údržba

- (1) Zkontrolujte horizontalitu stolu.
- (2) Zkontrolujte vedení elektrického proudu a zástrčku, zda-li nejsou nikde porušené.
- (3) Olej v převodovce vyměňte minimálně jednou za rok.
 - a. Umístěte pod hlavu převodovky nádobu.
 - b. Povolte šroub pro vypuštění oleje.
 - c. Odšroubujte zátku a nechte olej vytéct do připravené nádoby.
 - d. Zavřete odtok utažením šroubu pro vypouštění oleje.
 - e. Otevřete olejovou krytku a doplňte nový olej po značku.
 - f. Olejovou krytku opět nasadte.

Použijte následující převodový olej: SAE třída 140

Alternativně lze použít i běžný převodový olej.

**Odstranění závad vyřizuje Váš prodejce nebo odborná opravna.
Opravu může provádět pouze odborník!**

**VÝSTRAHA**

Veškeré seřizování provádějte pouze po odpojení stroje od přívodu elektrického proudu.

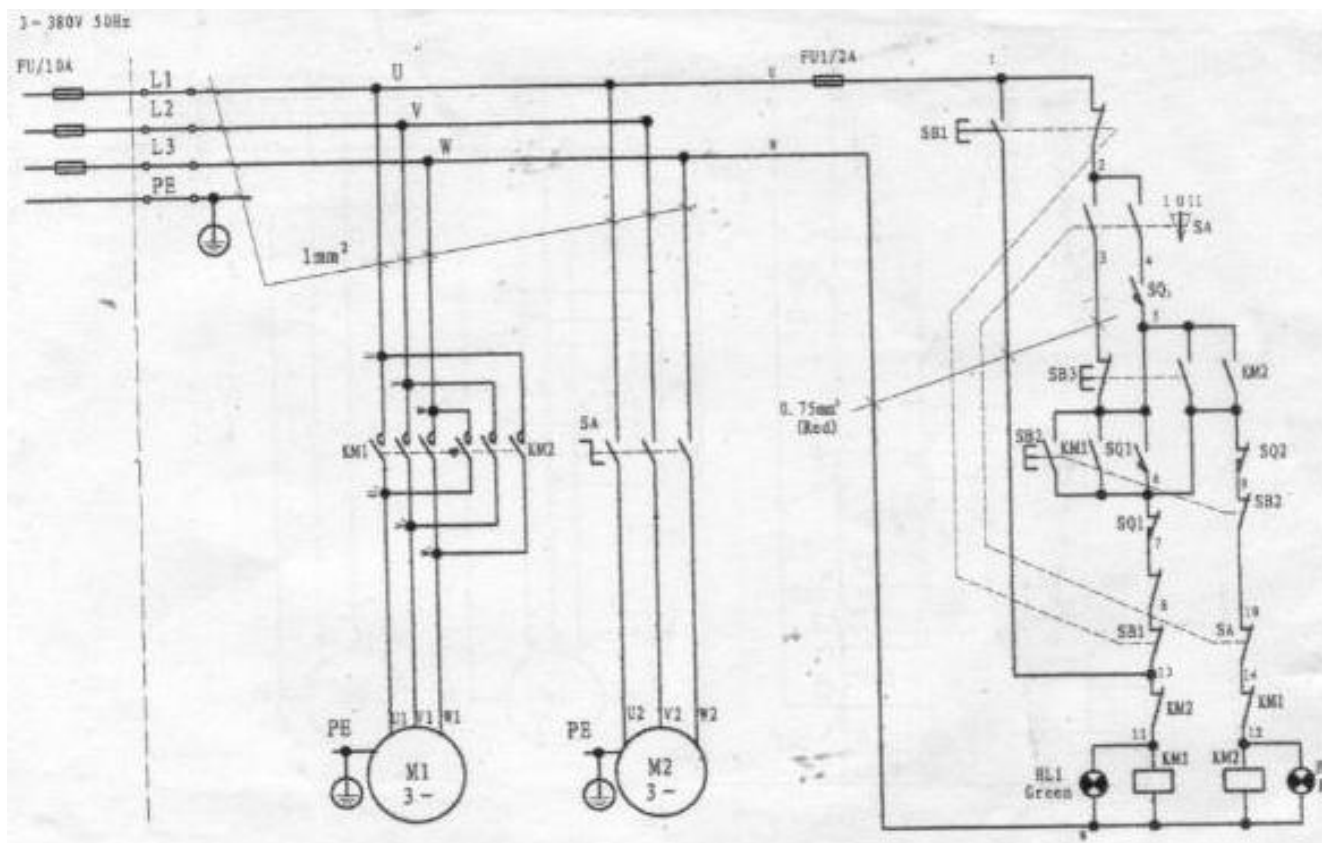
6 ODSTRAŇOVÁNÍ VAD

Před započetím prací na odstraňování vad odpojte stroj od přívodu elektrického proudu.

Závada	Možná příčina	Odstranění
Motor neběží	1. Nesprávné připojení do sítě	Nechte prověřit odborníkem
	2. Vadný hlavní vypínač	Výměna
	3. Vadný motor	Výměna
Neobvyklý hluk při provozu	Převodovka není dostatečně mazána.	Doplňte mazivo.
Vrták je mimo střed / netočí se správně / "vyklá se"	Skličidlo se vyklá	Skličidlo doklepněte dřevěným nebo gumovým kladívkem.
	Vřeteno je vydřené	Vyměňte vřeteno nebo kuličkové ložisko
	Upínací čelisti jsou vadné	Vyměňte skličidlo
Motor se přehřívá	Pohon není dostatečně mazán -> přetížení motoru	Vyměňte olej
Z vrtáku se kouří	Chybný poměr otáček/tvrdosti materiálu/vrtáku	Příliš velká rychlost, snižte ji!
	Tupý vrták	Nechte nabrousit
Nepřesný výsledek vrtání	Špatné upnutí obrobku Vibrace stroje Vyvyklané skličidlo	... Lépe ukotvit k podlaze Viz. doporučení výše
Větší únik oleje u pinoly	Netěsný simerink/ těsnění hřídele. Netěsný domeček.	Zkontrolujte, kde přesně olej uniká. Uniká-li na pinole, simerink netěsní 100%. Vyměňte těsnění.

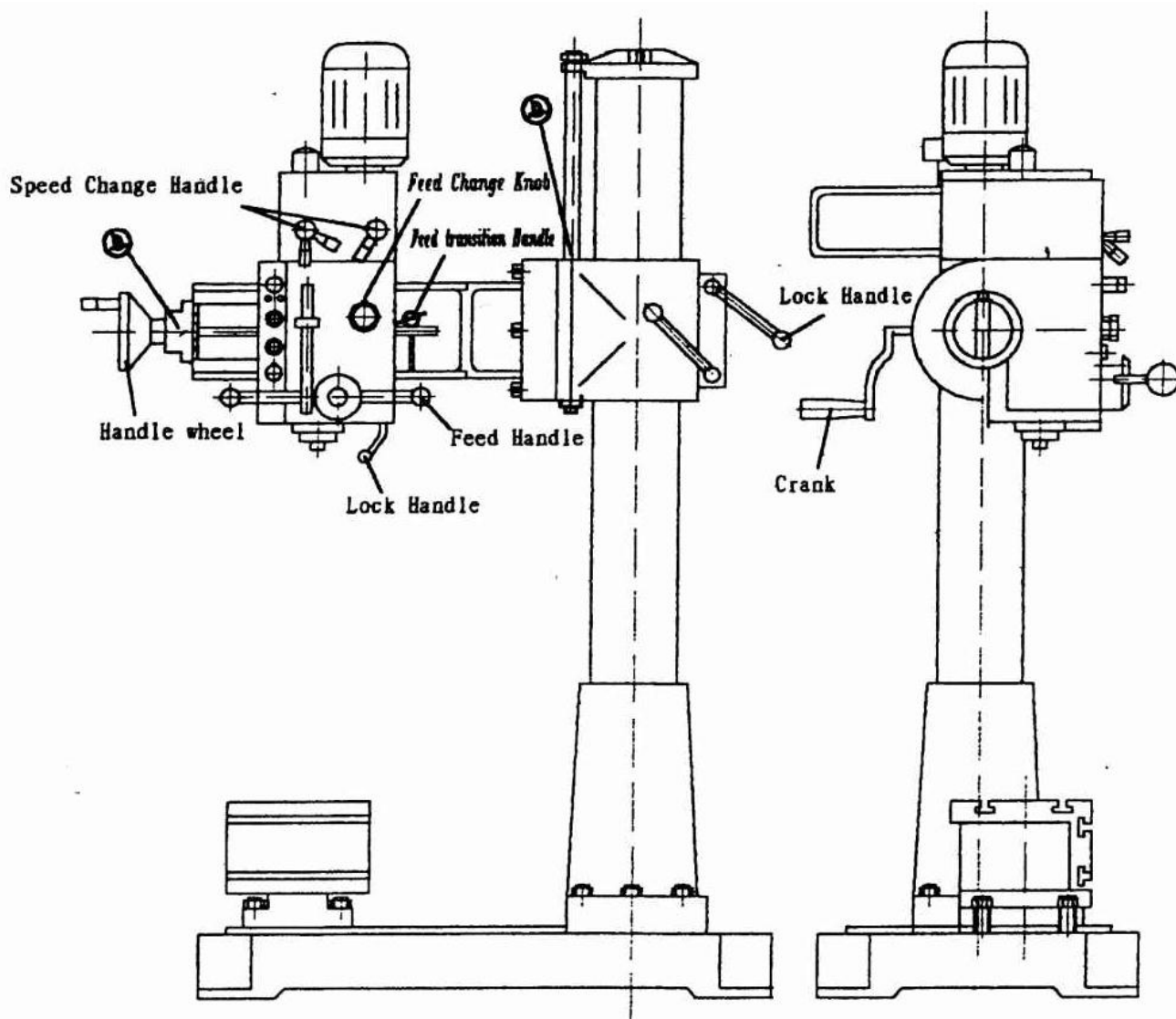
7 PŘÍLOHA

7.1 Elektrické zapojení



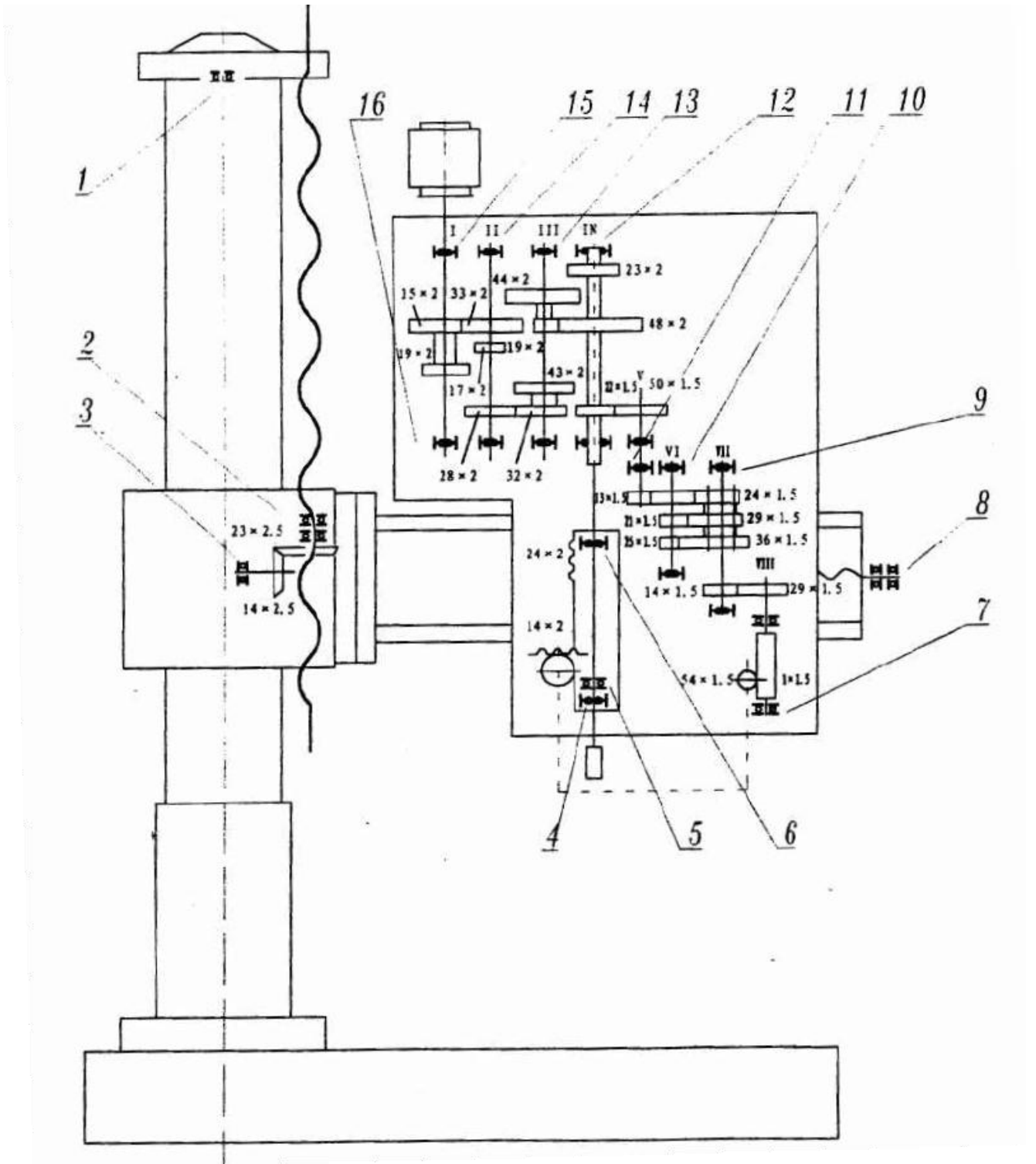
7.2 Schéma stroje

Obr. 2 – Ovládací prvky

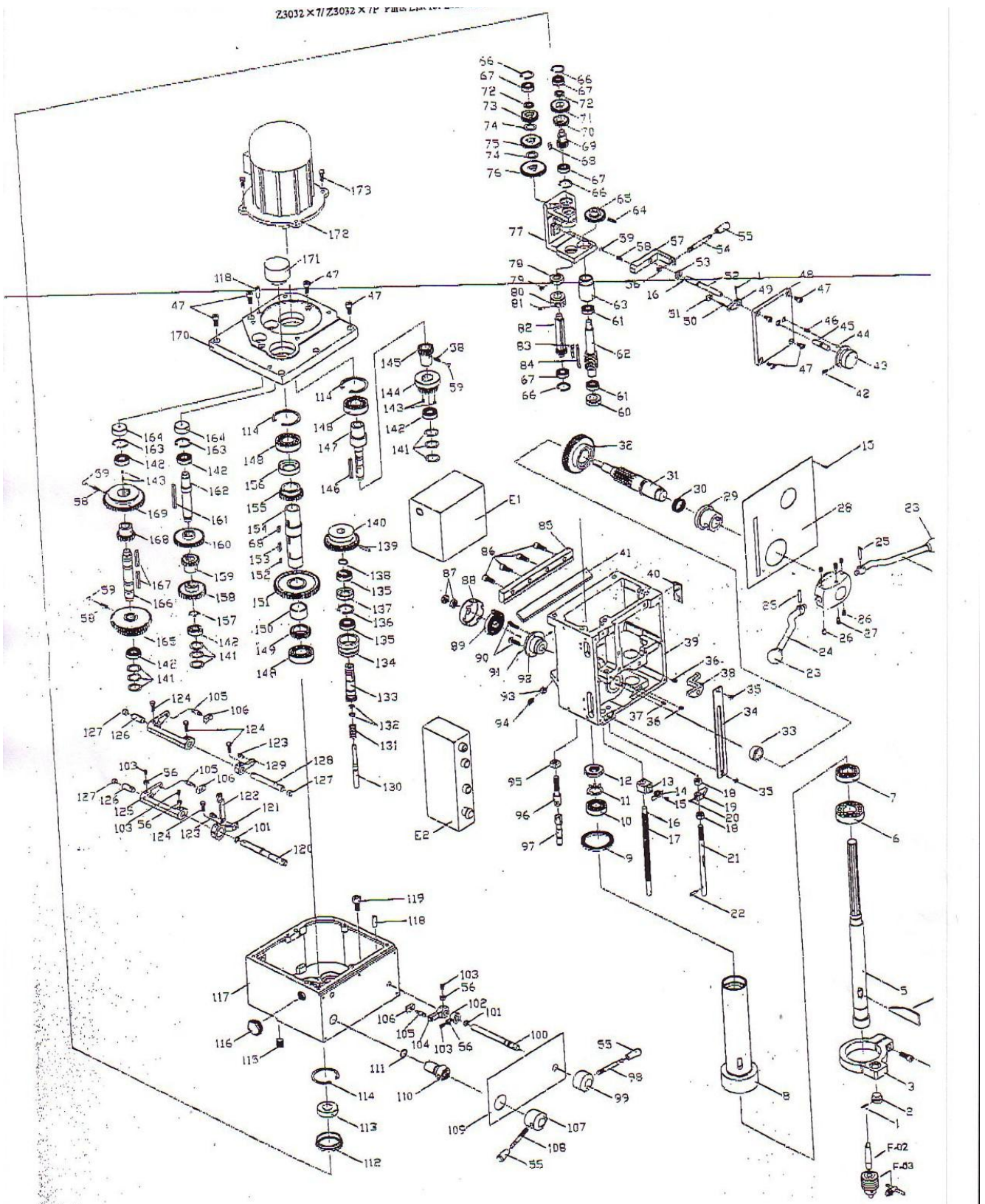


7.3 Sestava převodovky

Obr. 3 – Převodovka



8 NÁHRADNÍ DÍLY



8.1 Objednávky náhradních dílů

Použitím originálních dílů od společnosti **Holzmann** používáte díly, které spolu dokonale sedí a jejich montáž je časově méně náročná. Originální náhradní díly zaručují delší životnost stroje.


UPOZORNĚNÍ

Použití jiných než originálních náhradních dílů má za následek ztrátu záruky!

Platí: Při výměně komponent/dílů používejte pouze originální náhradní díly.

Adresu pro objednání dílů naleznete v kontaktech na zákaznický servis v předmluvě této dokumentace.

PROHLÁŠENÍ O SHODĚ / CERTIFICATE OF CONFORMITY

	Dovozce / Distributor HOLZMANN MASCHINEN® GmbH A-4170 Haslach, Marktplatz 4 Tel.: +43/7289/71562-0; Fax.: +43/7289/71562-4 www.holzmann-maschinen.at
Název / Name	
Radiální vrtačka Z3032x7P	
Typ(y) / Model(s)	
Holzmann Z3032x7P	
Směrnice ES / EC-Directive(s)	
<i>Směrnice pro stroje / Machinery Directive 98/37/EG</i>	
Datum vydání / Issuing Date	
<i>15.09.2010</i>	

Tímto prohlašujeme, že výše uvedený typ stroje splňuje bezpečnostní a zdravotní požadavky normou EU. Toto prohlášení ztrácí svou platnost, pokud by došlo ke změnám nebo úpravám stroje, které námi nebyly odsouhlaseny.

Hereby we declare that the mentioned machine fulfil the above stated EC-Directives. Any manipulation of the machines not authorized by us renders this document invalid.



	Haslach, 04.03.2014			Klaus Schörgenhuber, CEO
	Místo/place, Datum/date			Podpis / sign

HOLZMANN - ZÁRUKA VÝROBCE (Stav 22.02.2014)

Záruční požadavky kupujícího vyplývající z kupní smlouvy a uplatněné u prodejce (obchodní zastoupení firmy Holzmann) stejně jako práva vyplývající z legislativy příslušné země zůstávají tímto prohlášením nedotčeny.

Pro tento stroj platí následující záruční podmínky:

- A) Záruka zahrnuje bezplatné odstranění veškerých vad stroje, za předpokladu splnění podmínek dle bodů (B-E), které omezují správnou funkci stroje a jsou způsobeny vadou materiálu nebo výrobní vadou.
- B) Záruční doba je 12 měsíců, u komerčního použití 6 měsíců od dodání zboží prvním kupujícímu. K reklamaci předložte originální doklad o dodání zboží a kupní doklad v případě vlastního odběru zboží.
- C) Pro nahlášení reklamace kontaktujte obchodní zastoupení společnosti HOLZMANN, u kterého jste výrobek pořídili a předložte následující doklady:
- Kupní doklad/nebo doklad o dodávce zboží
 - Vyplněný Servisní formulář s hlášením vady
 - Při požadavku na dodání náhradního dílu kopii výkresu náhradních dílů s vyznačením potřebného dílu.
- D) Průběh řešení reklamace a místo plnění určuje společnost HOLZMANN GmbH. Snadno odstranitelné vady budou odstraněny obchodním zastoupením, u rozsáhlejších vad si vyhraujeme právo na odborné posouzení na adrese sídla firmy č. 4707 Haslach, Österreich. Pokud není v servisní smlouvě explicitně uvedeno jinak, platí, že místem pro vyřízení reklamace je sídlo společnosti HOLZMANN-MASCHINEN na adrese 4707 Haslach, Österreich. Tato záruka výrobce nekryje případné náklady na přepravu zboží do sídla firmy.
- E) Výluky ze záruky:
- Na díly, které vykazují známky opotřebení a při vadách stroje, které jsou následkem běžného opotřebení.
 - Při nevhodné nebo nedbalé montáži stroje, chybného uvedení do provozu příp. nevhodného připojení k elektrické síti.
 - Při nedodržení pokynů pro obsluhu stroje, nevhodném použití, nestandardních podmínkách prostředí, nevhodných podmínkách pro provoz, nedostatečné údržbě a péči o stroj atd.
 - Při použití a/nebo zamontování neoriginálních dílů a příslušenství nebo při dodatečných úpravách, které nejsou schváleny společností HOLZMANN.
 - U zanedbatelných odchylek výrobku od jeho popisu, přičemž tyto nemají vliv na hodnotu nebo použití stroje pro dané účely.
 - Při překročení zátěže stroje. Zejména při vadách způsobených přetížením stroje z důvodu jeho vytížení pro komerční účely, pro které tento stroj nebyl zkonstruován.
- F) V rámci této záruky jsou další nároky kupujícího nad rámec plnění uvedeného v tomto dokumentu vyloučeny.
- G) Tyto záruční podmínky přijímá kupující ze svobodné vůle. Tato záruka vylučuje případné prodloužení záruční doby, a to i na náhradní díly.

Po uplynutí záruční doby

Po uplynutí záruční doby mohou být opravy realizovány i u neautorizovaných servisních firem. K dispozici je Vám samozřejmě i nadále servis společnosti HOLZMANN-Maschinen GmbH. V takovém případě uplatněte Vaše nezávazné poptávky/reklamace s údaji dle bodu C) na náš zákaznický servis nebo nám pošlete vyplněný přiložený servisní formulář.



ERSATZTEILANFORDERUNG

Bitte wählen Sie EINES der untenstehenden Felder aus

- Ersatzteilpreisanfrage
- Ersatzteilanforderung
- Ersatzteilanforderung in Garantie

VOM SACHBEARBEITER AUSZUFÜLLEN

BEARBEITER

EINGANGSDATUM

BEARBEITUNGSNUMMER

1. DATEN DES ANFRAGESTELLERS

Die mit * gekennzeichneten Felder sind Pflichtfelder

Firma/Name*

Falls Privatperson, tragen Sie bitte Ihren VORNAMEN und NACHNAMEN ein

Straße Hausnummer*

PLZ/Ort*

Land*

Kontaktperson*

Telefon/Mobil*

Internationale Nummern MIT Vorwahl angeben

Telefon/Mobil2

Internationale Nummern MIT Vorwahl angeben

E-Mail*

FAX

2. ERSATZTEILE

SERIENNUMMER*

MASCHINENTYPE

JEDE ZEILE VOLLSTÄNDIG AUSFÜLLEN!

ERSATZTEILNUMMER	BEZEICHNUNG	BETRIEBSANLEITUNG SEITE	ANZAHL
<input type="text"/>	<input type="text"/>	<input type="text"/>	<input type="text"/>
<input type="text"/>	<input type="text"/>	<input type="text"/>	<input type="text"/>
<input type="text"/>	<input type="text"/>	<input type="text"/>	<input type="text"/>
<input type="text"/>	<input type="text"/>	<input type="text"/>	<input type="text"/>
<input type="text"/>	<input type="text"/>	<input type="text"/>	<input type="text"/>

3. BEI BESTELLUNGEN UNTER GARANTIE

BITTE FÜHREN SIE IN DER FEHLERBESCHREIBUNG UNTER ANDEREM AN:
 WAS HAT DEN DEFEKT DES BETREFFENDEN ERSATZTEILES VERURSACHT BZW. WAS WAR DIE LETZTE DURCHFÜHRTE TÄTIGKEIT, BEVOR IHNEN DAS PROBLEM/DER DEFEKT AUFGEFALLEN IST?
 BEI ELEKTRODEFEKTEN: WURDE DIE MASCHINE VON EINEM ZERTIFIZIERTEN ELEKTRIKER GEPRÜFT?

FEHLERBESCHREIBUNG

VIELEN DANK FÜR IHRE MITHILFE!

ICH BIN HOLZMANN FACHHÄNDLER MEINE HOLZMANN KUNDENNUMMER DH VORGANGSNUMMER

Sie finden Ihre KUNDENNUMMER sowie die VORGANGSNUMMER in der Infobox oben rechts im Briefkopf der betreffenden Rechnung

ICH BIN ENDKUNDE MASCHINE GEKAUFT BEI PLZ / ORT

KAUFBELEG BEIGELEGT BEI ERSATZTEILANFORDERUNG PER E-MAIL IST BEI GARANTIE DER KAUFBELEG EINGESCANNT ZUSAMMEN MITZUSCHICKEN. BEI ERSATZTEILANFORDERUNG PER FAX ODER POST IST BEI GARANTIE EINE KOPIE DES KAUFBELEGES MITZUSCHICKEN.

**UNVOLLSTÄNDIG AUSGEFÜLLTE FORMULARE KÖNNEN NICHT BEARBEITET WERDEN!
 ERSATZTEILANFORDERUNGEN UNTER GARANTIE KÖNNEN AUSSCHLIESSLICH MIT BEIGELEGTER KOPIE DES KAUFBELEGES BEARBEITET WERDEN!
 LEGEN SIE IHRER ERSATZTEILBESTELLUNG EINE KOPIE DER BETREFFENDEN SEITEN DER EXPLOSIONSZEICHNUNG SOWIE DER ERSATZTEILLISTE BEI.
 MARKIEREN SIE AUF DIESEN DIE BESTELLTEN ERSATZTEILE. DIES ERLEICHTERT UNS DIE IDENTIFIZIERUNG UND ERMÖGLICHT EINE RASCHERE ABWICKLUNG!**

FORMULAR DRUCKEN

9 SLEDOVÁNÍ VÝROBKU

Po dodání nás zajímá Vaše spokojenost s výrobkem.

Při procesu zlepšování výrobků jsme totiž závislí na Vás a Vašich zkušenostech s prací se strojem.

Jedná se o:

- Vaše zkušenosti, které mohou být důležité i pro ostatní uživatele.
- Problémy, které se vyskytly v určitých provozních situacích.
- Návrhy na zlepšení výrobku.

Prosíme Vás proto o zaznamenání Vašich zkušeností a poznatků z provozu a jejich zaslání na naši adresu:

HOLZMANN MASCHINEN GmbH

A-4170 Haslach, Marktplatz 4
Tel 0043 7289 71562 - 0
Fax 0043 7289 71562 - 4