

Návod k obsluze

Transportní plošiny

*TR 3/ TR 6
VTR 6/ VTR 12
TF 3/ TF 6/ TF 12
TR 20*



Pečlivě uschovejte pro pozdější použití!
Technické a optické změny vyhrazeny.

Vážený zákazníku,

děkujeme za zakoupení výrobku firmy Unicraft. Transportní plošiny firmy Unicraft poskytují vysokou kvalitu a přesvědčují optimálním poměrem ceny a výkonu. Neustálý další vývoj a inovace výrobků zaručují vždy aktuální stav techniky a bezpečnosti. Přejeme si, aby Vám naše výrobky poskytly hodně radosti, usnadnění práce a vysoký užitek.

Z bezpečnostních důvodů a pro zajištění hladkého průběhu práce při provozu byste měli tento návod před prvním uvedením do provozu pozorně pročíst a pečlivě uschovat pro případné další dotazy.

Informace

Tento návod k obsluze poskytuje veškeré pokyny, potřebné pro bezproblémové používání výrobku i odpovídající údržbu. Můžete tak v průběhu záruční doby uplatnit případné nároky. Naše prodejní síť Vám je vždy k dispozici, ať už při problémech týkajících se zákaznického servisu, tak i pokud jde o náhradní díly a vyskytnuvší se požadavky, které Vám mohou pomoci při rozvoji Vašeho podniku.

Vaše zlepšovací návrhy týkající se tohoto návodu k obsluze jsou důležitým příspěvkem pro zlepšení služeb, které Unicraft svým zákazníkům nabízí.

Vyobrazení a informace uvedené v této příručce se mohou odlišovat od Vašeho výrobku. Výrobce se nestále snaží o zlepšování a inovaci výrobků, proto mohou být provedeny vzhledové a technické změny, aniž by byly předem ohlášeny. Vyhrazujeme si právo na změny a omyly.

Tuto příručku zhotovil výrobce a je nedílnou součástí výbavy produktu. Informace obsažené v této příručce jsou určeny pro uživatele. Příručka určuje způsob použití stroje a obsahuje všechny potřebné informace pro jeho bezpečné a správné použití. Neustálé dodržování pokynů uvedených v této příručce zajišťuje bezpečnost osob a výrobku, hospodárny provoz i dlouhou životnost výrobku. Pro lepší přehlednost je tato příručka rozdělena do oddílů, ve kterých se pojednává o nejdůležitějších tématech. Obsah umožňuje rychlý přehled o jednotlivých tématech. Důležitá místa textu jsou vtištěna tučně.

Tento návod k obsluze byl sestaven podle nejlepšího vědomí a svědomí.

1. Použití ve shodě s účelem použití

PHW 2001 je paletový vozík s ručně obsluhovaným hydraulickým čerpadlem. Slouží ke zvedání, spouštění a ručnímu přemísťování nákladů na rovných a zpevněných dráhách. Vozík je koncipován pro přepravu kusového zboží ve vnitropodnikovém provozu normovaných palet, gitterboxů a jiných paletovaných nákladů.

Vozík není vhodný k použití v prostorách s nebezpečím výbuchu nebo v agresivním prostředí!

Vozík je nutno smontovat podle návodu. K montáži se smí použít pouze díly dodané spolu s vozíkem.

Upozornění:

Výrobek je povoleno používat pouze v technicky bezvadném stavu. Případné poruchy je nutno okamžitě odstranit.

Svévolné změny na výrobku nebo jeho použití, které není ve shodě s účelem použití, a také nedodržení bezpečnostních předpisů nebo návodu k obsluze vylučují ručení výrobce za takto vzniklé poškození zdraví osob nebo poškození předmětů a mají za následek zánik záručního nároku!

2. Technická data

	TR3	TR6
Max.nosnost	3 t	6 t
Počet kol	4	6
Rozměry kol	Ø 85 x 90 mm	Ø 85 x 90 mm
Rozměry plošiny	330 x 300 x 120 mm	420 x 340 x 120 mm
Hmotnost	9,5 kg	12 kg

	VTR6	VTR12
Max.nosnost	6 t	12 t
Počet kol	4	6
Rozměry kol	Ø 85 x 90 mm	Ø 85 x 90 mm
Rozměry plošiny	320 x 290 x 110 mm	620 x 270 x 110 mm
Hmotnost	11 kg	15 kg

	TF3	TF6	TF12
Max.nosnost	3 t	6 t	12 t
Počet kol	4	8	8
Rozměry kol	85 x 90 mm	85 x 90 mm	83 x 95 mm
Rozměry plošiny	300 x 220 x 105	640 x 530 x 115	640 x 560 x 115
Hmotnost	15 kg	50 kg	66 kg

	TR 20
Max.nosnost	20 t
Vyrovnávací plocha	120 x 120 mm
Výška	108 mm
Ø válečků	18 mm
Ø točny	130 mm
Hmotnost	ca. 50 kg

Transportní plošiny jsou převážně určené k transportu těžkých nebo objemných předmětů za dodržení všech předepsaných hodnot výrobce !

3. Bezpečnostní předpisy



Je nutno dodržovat platné bezpečnostní předpisy. Jsou-li plošiny určeny k používání zaměstnanci, je třeba navíc dodržovat příslušné pracovní právní předpisy, **např. bezpečnostní předpis VBG 36.**

4. Bezpečnostní pokyny

- **Nepoužívejte transportní plošiny dříve, než se s nimi seznámíte nebo jste zaškoleni na jejich obsluhu. Pečlivě si přečtete pokyny, uvedené v návodu k obsluze. Návod je nutno uchovávat spolu s výrobkem.**
- Při používání transportních plošin je třeba dbát na to, aby uživatel uměl bez problémů obsluhovat toto nářadí s nákladem.
- Před každým použitím se ujistěte, že je nářadí technicky v pořádku. Nikdy nepoužívejte poškozenou plošinu. Případné opravy svěřte pouze odborníkovi.
- Nikdy nezatěžujte plošiny větší zátěží nebo silou, než je maximální nosnost.
- **Dbejte na rovnoměrné rozmístění plošin pod přepravovaný stroj nebo jiný těžký náklad !**
- **Nikdy nepřevážejte náklad na nevhodné ploše!**
- Zajistěte, aby podklad, na kterém plošina stojí nebo kam se má pohybovat, měl dostatečnou nosnost. **Je-li zvednutý náklad na plošině, nedávejte pod něj žádné části těla (ruce, nohy)!**
- Zvednutý náklad nesmí být v žádném případě vystaven namáhání rázem nebo úderem.
- Dbejte na to, aby se obsluha plošiny nacházela mimo dosah nákladu, který může eventuálně sklouznout nebo spadnout z plošin.
- Nikdy nenechávejte bez dozoru náklad, naložený na transportních plošinách.
- **Poukazujeme na to, že v případě použití, neodpovídajícího určení výrobku, nepřebíráme záruku za možné následné škody. Platí to rovněž pro používání transportních plošin nevhodných k použití a pro jakékoliv změny, neoprávněně na něm prováděné, zejména pro změnu originálních dílů dle jiného návodu.**

5. Zbytková rizika



Je nutno poukázat na to, že každý stroj vykazuje zbytková rizika. Při provádění veškerých pracovních operací (i těch nejjednodušších) je zapotřebí dbát maximální opatrnosti. Bezpečná práce závisí na Vás!

6. Montáž

Transportní plošiny se dodávají již v přemontovaném stavu. Je nutno pouze namontovat oj.

7. Obsluha

7.1 Popis funkce

Transportní plošiny se ovládají ručně. Náklad je nutno nadzvednout potřebným zvedacím zařízením a poté pod něj rozmístit transportní plošiny tak, aby se těžiště nákladu rozmístilo rovnoměrně. Při přepravě postupujte dle platných bezpečnostních předpisů, aby nedošlo k poranění nebo škodě na zařízení. Transportní plošiny jsou určeny pouze pro zpevněné a rovné plochy jako jsou např. průmyslové podlahy apod. Při používání plošin pro jiné účely než je uvedeno v návodu neručíme za vzniklé škody a zranění.

7.2 Před každým použitím

Proveďte, zda není některý díl zkorodovaný, poškozený nebo zlomený. Transportní plošiny vykazující jeden nebo několik takových znaků, není povoleno dále používat.

8. Informace o záruce

Záruční doba je poskytována v délce 24 měsíců.

Pro záruční reklamaci z důvodu konstrukčních chyb, vad na materiálu či vadného zpracování je podmínkou:

- Nákupní doklad a dodržení návodu k použití

Při záruční reklamaci jste povinni předložit originál nákupního dokladu. Tento musí obsahovat úplnou adresu, datum koupě a označení typu výrobku.

U zařízení je nutno dodržovat příslušný návod k použití a bezpečnostní pokyny.

Poškození vyplývající z chybné obsluhy nelze uznat jako záruční reklamaci.

- Správné použití zařízení

Produkty společnosti Unicraft jsou svou konstrukcí a dimenzováním určeny ke konkrétním účelům. Tyto jsou uvedeny v návodu k použití.

Záruční reklamaci nelze uznat v případě, že nebyl řádně dodržen návod k použití nebo bylo-li zařízení použito k účelům, k nimž není určeno, nebo bylo-li použito společně s nevhodným příslušenstvím.

- Údržba a čištění

Na zařízení je naprosto nezbytné provádět údržbu a čištění v pravidelných intervalech podle pokynů uvedených v návodu k použití.

Nárok na záruční reklamaci zaniká zásahem třetí strany. Údržba a čištění obvykle netvoří součást záruční reklamace.

- Originální náhradní díly

Zajistěte užívání výhradně originálních náhradních dílů a originálního příslušenství.

Toto je k dispozici od autorizovaných distributorů zařízení.

Při použití jiných než originálních dílů může dojít k následnému poškození zařízení a zvyšuje se riziko nehody. Na demontovaná nebo částečně demontovaná zařízení a zařízení, k jejichž opravě byly použity cizí díly, se záruční reklamace nevztahuje.

- Spotřební díly

Některé díly podléhají opotřebení běžným užíváním věci resp. standardnímu opotřebení použitím na daném zařízení. K těmto dílům patří např. klínové řemeny, kulová ložiska, spínače, vodiče, těsnění a podložky apod. Tyto spotřební díly nejsou součástí záruky.

V případě záruky a opravy Vás žádáme, abyste se obrátili na Vašeho dodavatele.

9. ES prohlášení o shodě

Tímto prohlašujeme, že níže uvedený výrobek odpovídá na základě své koncepce a konstrukce a v provedení uvedeném námi do oběhu příslušným základním bezpečnostním a zdravotním požadavkům směrnic ES. Pokud dojde k námi neodsouhlasené změně výrobku, pozbývá toto prohlášení svou platnost.

Distribuce: Unicraft Hebegeräte
Dr.-Robert-Pfleger-Str. 26
D-96103 Hallstadt

Označení výrobku: **Transportní plošina**
Typ: TR 3/ TR 6
VTR 6/ VTR 12
TF 3/ TF 6/ TF 12
TR 20

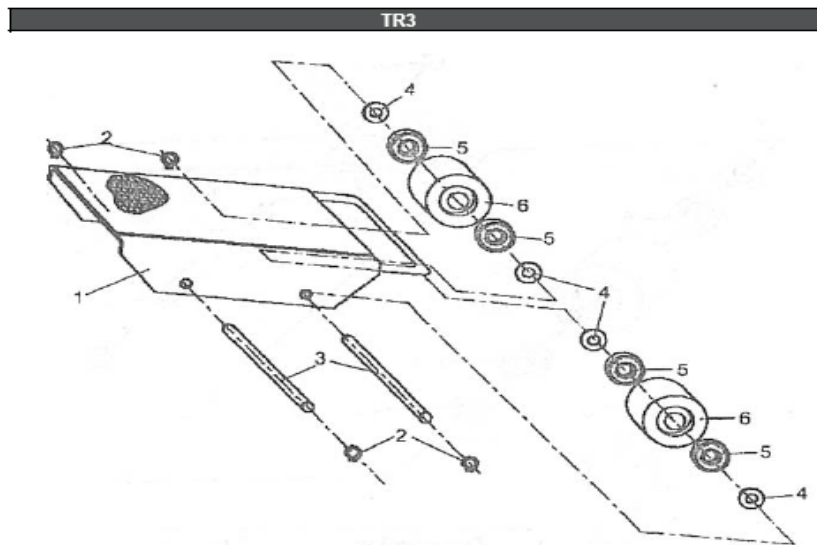
Příslušné směrnice: **89/392/EHS**

Hallstadt, 19.11.2009

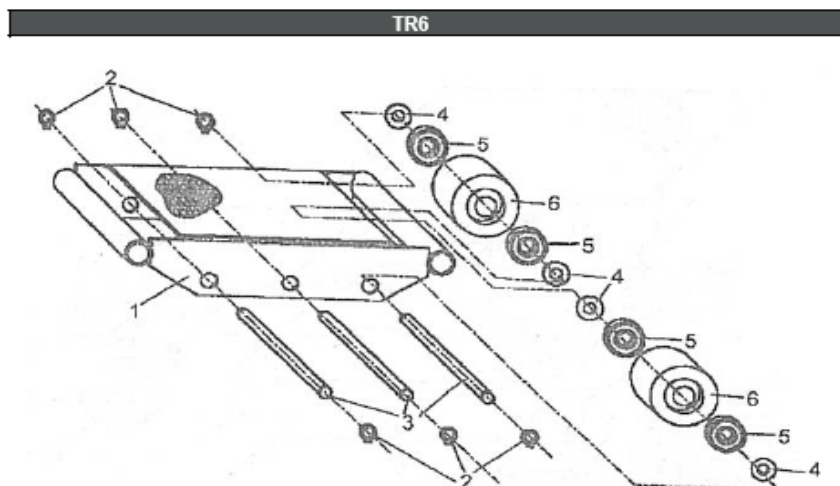


Kilian Stürmer
jednatel

10. Výkresy rozložených sestav

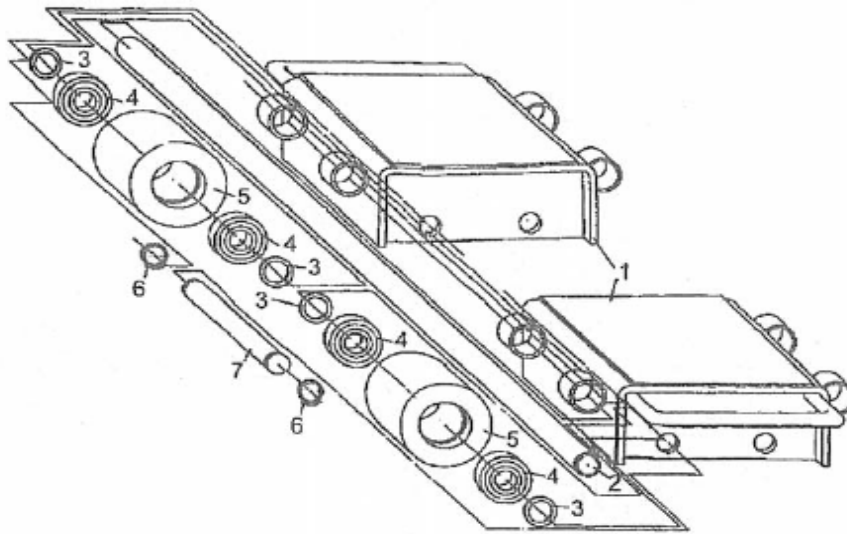


POS.	BESCHREIBUNG	ANZAHL
1	Träger	1
2	Sicherungsring	4
3	Achse	2
4	Unterlegscheibe	8
5	Radlager	8
6	Rolle	4



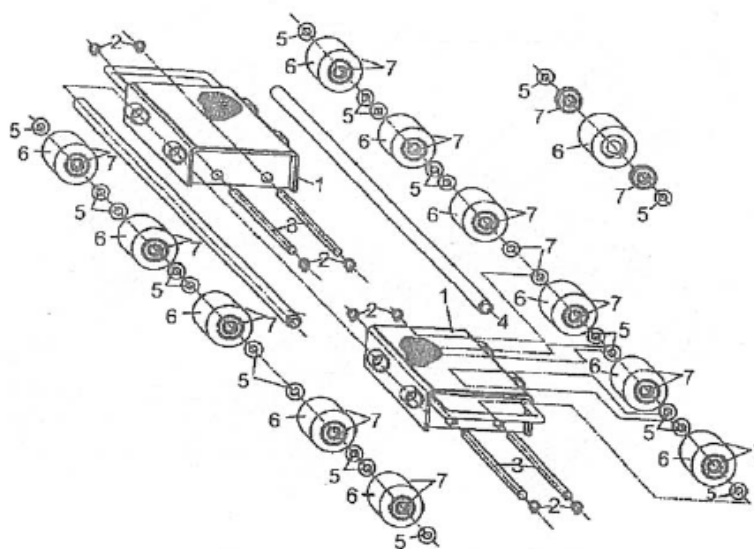
POS.	BESCHREIBUNG	ANZAHL
1	Träger	1
2	Sicherungsring	6
3	Achse	3
4	Unterlegscheibe	12
6	Rollen	6

VTR 6



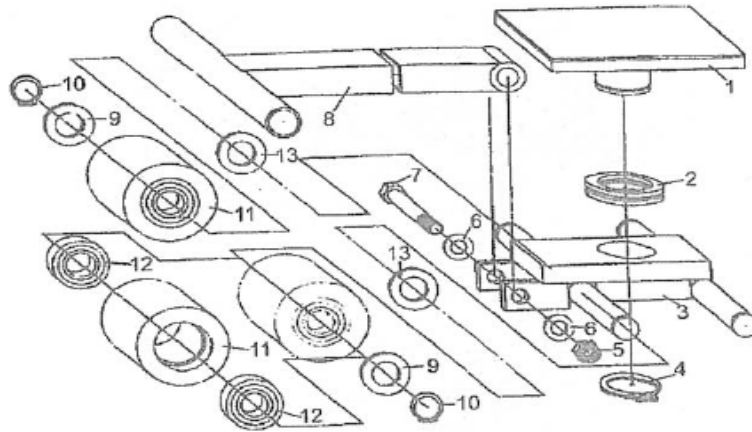
POS.	BESCHREIBUNG	ANZAHL
1	Träger	2
2	Rundstange	2
3	Unterlegscheibe	16
4	Radlager	16
5	Rollen	8
6	Sicherungsring	8
7	Radachse	4

VTR 12



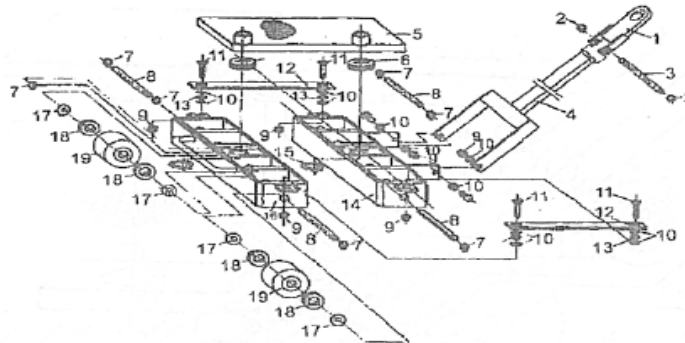
POS.	BESCHREIBUNG	ANZAHL
1	Träger	2
2	Sicherungsring	8
3	Radachse	4
4	Rollen	2
5	Unterlegscheibe	24
6	Rollen	12
7	Radlager	24

TF3



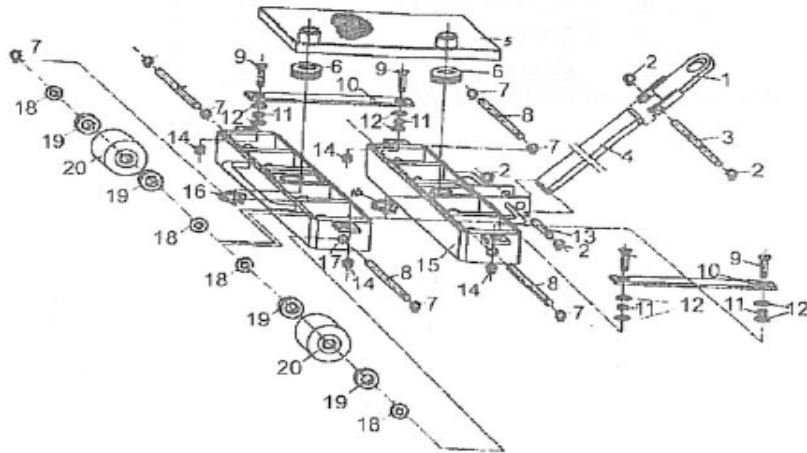
POS.	BESCHREIBUNG	ANZAHL
1	Träger	1
2	Lager	1
3	Fahrwerk	1
4	Sicherungsring	1
5	Mutter	1
6	Unterlegscheibe	2
7	Schraube	1
8	Handgriff	1
9	Unterlegscheibe	4
10	Sicherungsring	4
11	Rollen	4
12	Radlager	8
13	Unterlegscheibe	4

TF6



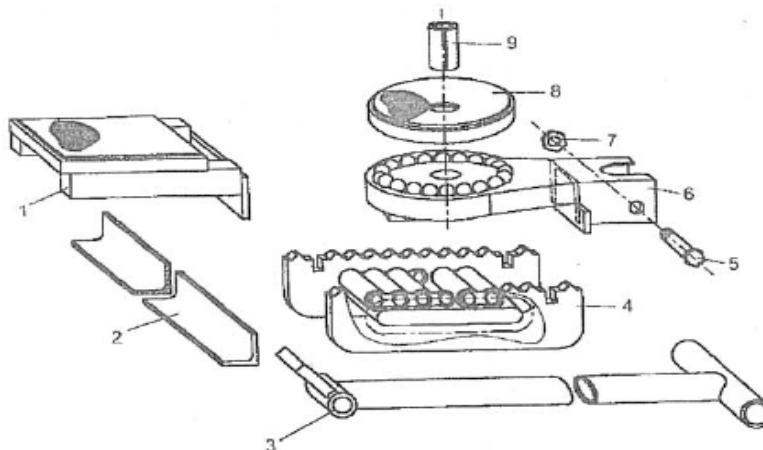
POS.	BESCHREIBUNG	ANZAHL
1	Öse	1
2	Sicherungsring 18	2
3	Achse	1
4	Deichsel	1
5	Träger	1
6	Lager	2
7	Sicherungsring 20	8
8	Radachse	4
9	Sicherungsmutter	6
10	Unterlegscheibe 10	2
11	Schraube	4
12	Flachstahl	2
13	Mutter	4
14	Fahrwerksteil links	1
15	Sicherungsring	1
16	Fahrwerksteil rechts	1
17	Unterlegscheibe	16
18	Radlager	16
19	Rollen	8

TF12



POS.	BESCHREIBUNG	ANZAHL
1	Öse	1
2	Sicherungsring 18	4
3	Achse	1
4	Deichsel	1
5	Träger	1
6	Lager	2
7	Sicherungsring 20	8
8	Achse	4
9	Schraube	4
10	Flachstahl	2
11	Mutter	4
12	Unterlegscheibe 10	8
13	Achse kurz	1
14	Sicherungsmutter	4
15	Fahrwerksteil links	1

TR20



POS.	BESCHREIBUNG	ANZAHL
1	Träger starr	2
2	Winkelstahl	2
3	Handgriff	2
4	Fahrwerksträger	4
5	Schraube	2
6	Träger drehbar	2
7	Mutter	2
8	Drehscheibe	2
9	Achse	2

Všeobecné záruční podmínky

Záruční doba na výrobek prodaný koncovému spotřebiteli je 24 měsíců od data zakoupení. Právo z odpovědnosti za vady se uplatňuje u prodávajícího písemně a to pomocí **reklamačního formuláře, který je k dispozici na webových stránkách www.bow.cz v sekci Ke stažení**. V něm je třeba srozumitelně a jednoznačně popsat závadu výrobku a jak se projevuje.

K písemné reklamaci je nutné doložit kopii záručního listu a dokladu o zakoupení výrobku. Záruční list nebo doklad o zakoupení výrobku změněný, nevyplněný, bez původních údajů nebo jinak poškozený, nebude považován za doklad prokazující zakoupení reklamovaného výrobku u prodávajícího.

Kupující je povinen vady reklamovat u prodávajícího neprodleně po jejich zjištění, nejpozději do konce záruční doby.

Pokud je to nutné, kupující umožní prodávajícímu přístup do prostor za účelem posouzení a odstranění vad zboží. Dále kupující sdělí prodávajícímu svého zástupce, který je oprávněn potvrdit odstranění vady a převzetí výrobku (nebo sdělit důvody, pro které toto potvrzení odmítá vydat).

Záruka se nevztahuje na běžné opotřebení výrobku způsobené jeho obvyklým užíváním (§ 619 odst. 2 občanského zákoníku).

Záruka zaniká, pokud výrobek:

- Byl používán k jinému účelu, než ke kterému je určen a který je popsán v příloženém návodu k použití
- Byl vystaven působení živlů (např. ohni, vodě, blesku)
- Je poškozen mechanicky, tepelně nebo působením chemických látek
- Při poškozeních vzniklých v důsledku zanedbané údržby a seřízení dle návodu k použití

Za rozpor s kupní smlouvou (§ 616 odst. 3 občanského zákoníku) není prodávajícím považováno:

- Opotřebení výrobku nebo jeho části způsobené jeho obvyklým užíváním
- Poškození výrobku způsobené manipulací (např. při jeho dopravě, vybalování apod.) zejména při nedodržení instrukcí daných návodem k použití
- Reklamací parametrů, které nejsou uvedeny v návodu nebo v jiné obchodně-technické dokumentaci prodávajícího či v závazných technických normách
- Domnělé vady, které není schopen koncový spotřebitel prodávajícímu hodnověrně předvést či jinak doložit.